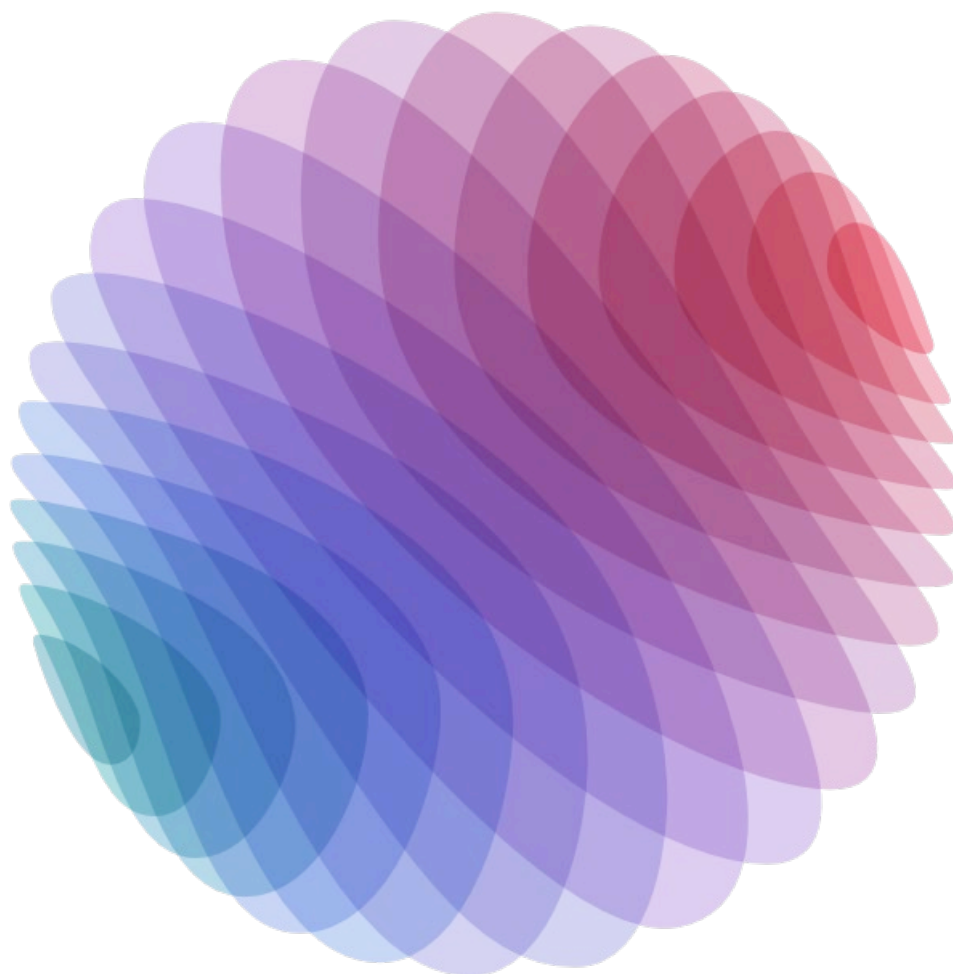


eGala ZORG

Jaardocument 2025



Inhoudsopgave

Bestuursverslag 2025	3
Jaarverslag Raad van Toezicht 2025	14
Jaarrekening 2025	19

Algemene identificatiegegevens

Naam verslagleggende rechtspersoon	Stichting Egala Zorg
Adres	Bernard de Wildestraat 400
Postcode	4827 EG
Plaats	Breda
Telefoonnummer	076 – 522 5150
Identificatienummer Kamer van Koophandel	41103368
E-mailadres	directie@egalazorg.nl
Internetpagina	www.egalazorg.nl

BESTUURSVERSLAG 2025

Voorwoord

In de afgelopen jaren zijn we volop in beweging om voorbereid te zijn op de toekomst. De toekomst van nu! We zien dat er meer ouderen zijn, dat het aantal mensen met een zorgvraag stijgt en dat de complexiteit van de zorg toeneemt.

De zorgvraag is echter niet in balans met het aantal medewerkers dat deze zorg kan bieden. Het vraagt creativiteit, lef om keuzes te maken en goede communicatie om alle betrokkenen mee te nemen in de noodzakelijke veranderingen waar we mee aan de slag zijn. Zo heeft Egala Zorg in de zomer van 2025 het lef gehad om volledig te stoppen met de inzet van ZZP-ers in de woonzorgteams. Daarvoor wil ik vooral complimenten aan de zorgmedewerkers geven. Met elkaar hebben zij deze omslag heel goed opgepakt. Dat was en is zeker niet gemakkelijk in tijden van arbeidskrapte en een hoger verzuim dan gewenst.

Tegelijkertijd zien we ook ontwikkelingen die ondersteunend zijn. Zo leven ouderen langer in relatieve gezondheid door verbeterde behandelingen, er zijn steeds meer innovaties die professionals ondersteunen in de werkprocessen en er zijn innovaties die ouderen met een zorgvraag ondersteunen in het nemen van eigen regie en het langer thuis kunnen wonen.

In onze Toekomstplannen 2024-2026 heeft Egala Zorg geschetst, hoe we binnen onze mogelijkheden een antwoord kunnen geven op onze maatschappelijke uitdaging. En ook geconcludeerd dat we een mooie en warme organisatie zijn. En dát willen we vooral blijven!

Vanuit onze drie locaties geven we cultuurspecifieke en warme zorg. Dit doen we met liefde en aandacht. De bewoners verrijken onze blik op, en kennis over cultuurspecifieke zorg. De Leystroom heeft een Nederlandse multiculturele focus, in locatie Raffy zijn we er voor Indische- en Molukse ouderen, en in Lâle specifiek voor ouderen met een Turkse achtergrond. Onze cultuurspecifieke kennis begint op te vallen in het land waardoor wij regelmatig gevraagd worden om onze kennis te delen of zorgaanbieders te ondersteunen in het vormgeven van de eigen cultuurspecifieke zorg.. Daarnaast heeft Egala Zorg met Egala Thuis een betrokken en kundig wijkteam dat cultuur sensitieve zorg en begeleiding biedt in de thuissituatie. Ook hierbij zien wij steeds vaker dat onze kundige casemanagers en wijkteam gevraagd worden om een rol te hebben bij zorgvragers in de thuissituatie bij ouderen met een migratieachtergrond.

Naast het invulling geven aan onze toekomstplannen, heeft 2025 ook in het teken gestaan van de dagdagelijkse dingen. Het lijkt heel gewoon wat we doen, maar blijft heel bijzonder. Met veel plezier heb ik het afgelopen jaar diverse malen onderdeel mogen zijn van de zorgverlening en deelgenoot mogen zijn van verschillende (zorg)momenten. Hier heb ik kunnen ervaren dat onze medewerkers écht het verschil maken door hun professe maar vooral door hun warme hart. Door mee te gaan met de teams ervaar ik iedere keer weer waar we het voor doen. Voor hen, onze ouderen, onze bewoners en onze cliënten. Dat doen we samen; samen met de medewerkers, vrijwilligers én familie en naasten.

Ik kijk uit naar de komende mooie jaren binnen Egala Zorg!

Marion van Zoom
Bestuurder

1. Beleid en gang van zaken

Inleiding

In dit hoofdstuk treft u een terugkoppeling van activiteiten die wij in 2025 hebben uitgevoerd. De kern bestaat uit het bieden van zorg en welzijn aan onze bewoners en cliënten. Om dat zo goed mogelijk vorm te geven en te faciliteren, worden verschillende acties uitgevoerd.

Jaaractiviteitenplan 2025

In het Kwaliteitsbeeld 2025-2026 laat Egala Zorg zien welke plannen zijn gerealiseerd in 2025. De thema's zijn allen onderdeel van de Toekomstplannen 2024-2026. Er is ingezet op het uitvoeren van onze basisprocessen (going concern). Aanvullend is met de plannen uit het jaaractiviteitenplan 2025 aan de slag gegaan. Denk hierbij aan het vormgeven van de visie en werkwijze voor het Samenleefplan en inzicht in wat dit betekent voor de medewerkers in de zorgteams en aan het werven en opleiden van (nieuwe) medewerkers.

Informatieveiligheid & privacy

In de ouderenzorg wordt steeds meer gebruik gemaakt van digitale middelen waarin gevoelige informatie over bewoners/cliënten, medewerkers en/of de organisatie wordt opgeslagen. We zien ook dat er steeds vaker door kwaadwillende wordt geprobeerd toegang te krijgen tot deze informatie met als doel een persoon of een organisatie te schaden. Daarnaast is het voor personen die toegang hebben tot de verschillende systemen, mogelijk om de privacy van bewoners/cliënten of medewerkers te schenden.

In de wetgeving is opgenomen dat de bestuurder persoonlijk verantwoordelijk is voor de cyberveiligheid in de organisatie. Om deze verantwoordelijkheid te kunnen nemen, heeft de bestuurder een externe opleiding gevolgd en met goed gevolg afgerond.

In 2025 is de werkgroep informatieveiligheid & privacy gestart. Zij hebben de opdracht om informatie veiligheids- en privacy-incidenten binnen Egala Zorg te behandelen, inclusief een kwantitatieve en kwalitatieve analyse van de meldingen en genomen maatregelen.

- **Samenstelling werkgroep en doelstelling:** De werkgroep Informatieveiligheid & Privacy, ondersteund door een externe functionaris gegevensbescherming en IT-leveranciers, is opgericht om te voldoen aan NIS2- en NEN7510-normen en richt zich op inzicht en acties rondom incidenten en datalekken.
- **Acties in 2025:** Procedures voor incidenten en datalekken zijn vastgesteld, samenwerking met ThreadStone en QNP is opgezet en medewerkers zijn getraind in het herkennen van risico's. Er zijn acties uitgevoerd en gepland met als doel certificering voor NIS2 en/of NEN7510 eind 2026.
- **Kwantitatief overzicht incidenten:** In 2025 werden 11 incidenten gemeld en geverifieerd, waarvan 9 informatieveiligheidsincidenten; dit is een stijging ten opzichte van 2 meldingen in 2024, mogelijk door verhoogde bewustwording na trainingen.
- **Soorten incidenten:** Incidenten betroffen onder meer foutieve postbezorging, achtergelaten lijst met bewonersgegevens, pogingen tot phishing via e-mail, valse facturen, en softwarefouten na updates bij softwareleveranciers.
- **Oorzaken en respons:** Menselijke fouten waren oorzaak bij post- en lijstincidenten; medewerkers toonden alertheid bij phishing- en factuurpogingen, waardoor geen schade ontstond; softwareproblemen werden snel opgelost door leveranciers.

- **Impact en beveiliging:** Vertrouwelijkheid, integriteit en beschikbaarheid vormen de pijlers van informatiebeveiliging; autorisaties, MFA en trainingen zijn ingesteld om risico's te beheersen, met continue evaluatie binnen de commissie.

Eind 2025 is besloten om de werkgroep beter te positioneren in ons kwaliteitsmanagementsysteem. De tijdelijke werkgroep wordt een vaste commissie. Hiervoor wordt in januari 2026 door de bestuurder een opdracht geformuleerd.

Kwaliteit

Om goed inzicht te hebben in de kwaliteit van zorg en welzijn die geboden wordt, heeft het auditteam in 2025 een aantal audits uitgevoerd. De resultaten zijn besproken met de bestuurder en met de verantwoordelijken voor de processen die ge-audit zijn. Verbeteracties zijn opgesteld en opgenomen in een verbeterregister. De kwaliteitsmedewerker bespreekt ieder kwartaal de stand van zaken van de uitvoering van de verbeteracties met de verantwoordelijk manager.

Samenleefplan

Het welzijn staat steeds meer centraal voor onze bewoners en cliënten. In het Zorgplan komt het welzijn nog onvoldoende tot zijn recht. Daarnaast willen wij de rol van de mantelzorger en het sociale netwerk beter zichtbaar maken. Om die reden is in 2025 het Samenleefplan ontwikkeld. Een plan waarin de achtergrond van de bewoner en de belangrijkste thema's in diens leven, een prominente plaats krijgen. Hiervoor is in één document zichtbaar wie de bewoner is, hoe de dag er uit ziet, wat belangrijk voor de bewoner is en wie wanneer daar een rol in heeft.

Een bijkomend voordeel is een verwachte verlaging van de administratieve lasten omdat we ook afscheid nemen van een aantal (interne) lijsten. Begin 2026 vindt een pilot plaats met het nieuwe Samenleefplan. Daarna zal in 2026 het Samenleefplan voor alle bewoners beschikbaar komen.

2. Doelstellingen en (kern)activiteiten

Doelstellingen en (kern)activiteiten

Egala Zorg is er voor kwetsbare ouderen in Breda en omgeving en specifiek voor Indische, Molukse, Turkse en Nederlandse ouderen. Onze opdracht is om hen goede, persoonsgerichte en warme liefdevolle cultuurspecifieke zorg en welzijn te bieden. Egala Zorg richt zich binnen Breda met name op de wijken in Breda Noord en -Oost, maar heeft door de focus op cultuurspecifieke zorg ook regionale en bovenregionale instroom.

De zorg die we bieden bestaat uit verpleegzorg met en zonder verblijf vanuit de Wlz, Wijkverpleging en Eerstelijns Verblijf vanuit de Zvw en Dagbesteding groep via de Wlz of Wmo. De Stichting heeft geen gelieerde entiteiten.

Locaties

De verblijfsfunctie leveren wij vanuit drie locaties. In deze locaties wordt somatische en/of psychogeriatrische zorg (incl. behandeling) geboden. De verdeling van de capaciteit over de locaties is als volgt:

- | | |
|---|-------------|
| - De Leystroom (Breda) | 68 plaatsen |
| - Raffy (Breda) | 90 plaatsen |
| - Lâle (Oosterhout; vanaf eind 2027 in Breda) | 50 plaatsen |

In de locaties wordt ook dagbesteding groep gegeven en (in zeer beperkte mate) wordt Eerstelijns verblijf vanuit van de Zorgverzekeringswet (Zvw) geboden.

Vanuit onze vierde entiteit Egala Thuis, wordt zorg aan huis geboden. Vooral in de wijken rondom de zorglocaties De Leystroom en Raffy. Medio 2025 is ook de dagbesteding vanuit Raffy ondergebracht bij Egala Thuis waardoor extramuraal een goede samenwerking tot stand komt.

Contractpartners

Verblijfszorg en dagbesteding worden hoofdzakelijk vanuit de Wlz bekostigd en gecontracteerd door CZ Zorgkantoor.

Verschillende zorgverzekeraars zijn de contractpartners voor Egala Thuis. Daarnaast wordt door dit team Wlz zorg thuis geboden in de vorm van het Modulair Pakket Thuis (MPT). Voor een klein deel is de gemeente Breda contractpartner voor de deelnemers van dagbesteding groep vanuit de Wmo.

3. Ondernemingsstructuur en personele bezetting

Bestuur

Egala Zorg wordt bestuurd door een eenhoofdige Raad van Bestuur. De Raad van Toezicht ziet toe op het bestuur en de activiteiten van Egala Zorg. Afspraken zijn vastgelegd in afzonderlijke reglementen van de Raad van Bestuur en Raad van Toezicht.

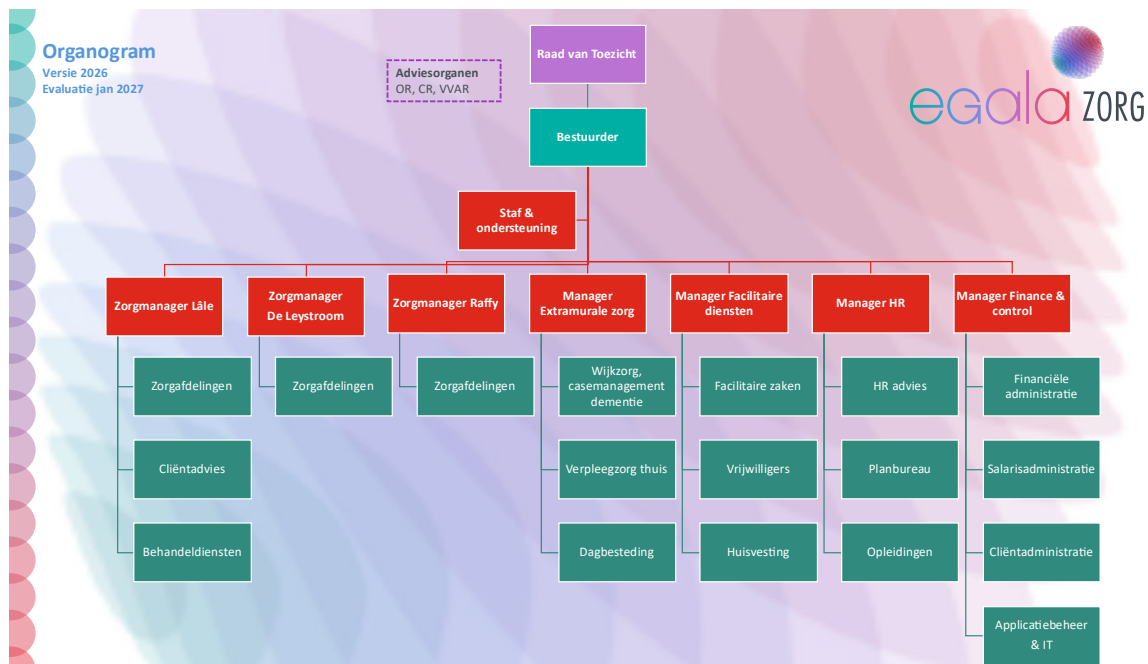
De bestuurder wordt in de besluitvorming ondersteund door het managementteam. Dit team bestaat uit drie zorgmanagers, een manager extramurale zorg, managers van ondersteunende diensten en enkele staffunctionarissen. Het managementteam adviseert over strategisch-tactische onderwerpen en bereidt strategisch-tactisch beleid voor. Het managementteam komt maandelijks bij elkaar en wordt door de bestuurder voorgezeten. Door de bestuurder genomen besluiten worden in de Raad van Bestuur definitief vastgesteld en in een besluitenlijst gepubliceerd; daarmee zijn de genomen besluiten transparant en toetsbaar.

Toepassing en naleving gedragscodes

Egala Zorg onderschrijft de Governancecode 2022 en de gedragscode voor de goede bestuurder (NVZD). De Raad van Toezicht voert het werkgeverschap van de bestuurder uit. De beloning van de bestuurder en de bezoldiging van de toezichthouders zijn gebaseerd op en passend binnen de Wet Normering Topinkomens (WNT) en Regeling bezoldigingsmaxima topfunctionarissen zorg. Overige bestuurskosten worden op basis van de Regeling vergoedingen bestuurders vergoed en jaarlijks gepubliceerd.

Egala Zorg heeft een toelatingsvergunning in het kader van de Wtza op basis waarvan Wlz- en Zvw-zorg geleverd wordt. Vanuit dit kader biedt Egala Zorg persoonlijke verzorging, verpleging, begeleiding, behandeling en verblijf.

Organogram



Personele bezetting en aantal bewoners/cliënten

Kerngegevens Egala Zorg 2025

Clienten op 31-12-2025

Op basis van WLZ	252
Op basis van ZVW	88
Op basis van WMO	11

Medewerkers in loondienst

Aantal op 31-12-2025	429
Fte op 31-12-2025	264

Bedrijfsopbrengsten

WLZ	€	26.316.000
ZVW	€	497.000
WMO	€	103.000
Subsidies	€	94.000
Overige	€	750.000
Totaal	€	27.760.000

Diverse behandel- en paramedische disciplines worden via externe partijen ingehuurd. De fysio- en ergotherapie wordt gegeven door een lokale fysiopraktijk, die haar voorziening in onze locaties ook openstelt voor particulieren.

Voor specifieke behandel functies en voor de beschikbaarheidsfunctie wordt samengewerkt met Gericare en maakt Egala Zorg gebruik van het Stepped Care Model. Hiermee spelen we in (en lopen zelfs voorop) in het realiseren van een netwerk dat nodig is om de maatschappelijke opgaven rondom ouderen invulling te geven.

4. Financiële ontwikkelingen

Het financieel resultaat 2025 bedraagt € 454.000 (2024 € 789.000).

2025 stond in het teken van de renovatie van Raffy en het afbouwen van de inzet PNIL. De renovatie is in 2025 afgerond en is nagenoeg volgens plan en budget succesvol verlopen.

Door korte wachtlijsten en de renovatie bij Raffy is de intramurale bezetting 1 bed lager dan in 2024. Door de tariefstijging stijgen de opbrengsten uit de Wlz ten opzichte van 2024. De Zvw opbrengsten zijn toegenomen door de productiegroei van het wijkteam.

Het aantal medewerkers is in 2025 toegenomen om de voorziene afbouw van PNIL op te vangen. De totale loonkosten stijgen als gevolg van de CAO-loonstijgingen en door de hierboven genoemde stijging van het aantal zorgmedewerkers. De afbouw van PNIL heeft later in het jaar plaatsgevonden dan voorzien waardoor de kosten hoger zijn dan begroot. Dit wordt gecompenseerd door lagere personeelskosten in de eerste periode van het jaar.

De overige bedrijfskosten zijn, mede door prijsstijgingen, met 2,8% gestegen. De hotelmatige kosten zijn gedaald doordat de voorheen uitbestede schoonmaakkosten nu door eigen personeel worden uitgevoerd. De cliëntgebonden kosten zijn in 2025 toegenomen ten opzichte van 2024. De stijging wordt vooral veroorzaakt door een toename in de kosten van zorgmiddelen.

Financiële kengetallen

Kasstroom	2025	2024
Operationele activiteiten	340.000	937.000
Investerings activiteiten	-1.318.000	-948.000
Financierings activiteiten	-128.000	1.153.000
Mutatie Liquide middelen	-1.106.000	503.000

Financiële ratio's		
Solvabiliteit (Eigen vermogen / b	52%	47%
Vermogen (Eigen vermogen / om	17%	16%
Liquiditeit	1,8	1,9

Renovatie en nieuwbouw

Egala Zorg is eind 2024 met WonenBregburg gestart met de renovatie van de locatie Raffy. De aanpassingen in de verdiepingen zijn in 2025 afgerond en op 11 december met de bewoners feestelijk geopend. De nieuwbouw Lâle (verwachte oplevering medio/eind 2027) is in 2025 voorbereid en in december 2025 echt gestart.

Egala Zorg heeft bovengenoemde projecten voor een deel gefinancierd met huisbankier Rabobank.

Risico's en risicobeheersing

Egala Zorg hanteert een Risicomanagement Systeem, met risicogebieden, te weten: zorg, bestuur en organisatie, werk, bedrijfsvoering, gebouwen, ICT en fraude. Per gebied worden de risico's benoemd en geclassificeerd naar laag, midden of hoog. Voor de hoge en midden classificaties zijn specifieke beheersmaatregelen vastgesteld die worden opgenomen in de jaaractiviteitenplannen en de going concern activiteiten. Jaarlijks worden de risico's heroverwogen en zo nodig aangevuld. In 2025 zijn de volgende hoge risico's geconstateerd:

- **Roostersystematiek**
Risico op verminderde duurzame inzetbaarheid.
Beheersmaatregel: start werken met basisroosters om te komen tot een goede werk-privébalans.
- **Renovatie Raffy**
Tijdens de renovatie is er een groter risico op calamiteiten.
Beheersmaatregel: BHV-beleid, calamiteitenplan en zorgcontinuïteitsplan zijn geëvalueerd en waar nodig aangescherpt.

In 2026 vind een evaluatie van de genomen beheersmaatregelen plaats. Indien nodig worden aanpassingen gedaan.

5. Cultuur en gedrag - soft controls

Met onze medewerkers en vrijwilligers, zetten we ons dagelijks in om ondersteuning te bieden aan een fijn leven voor de bewoners en cliënten. Kwaliteit van leven is voor ons hierbij het allerbelangrijkste. We bieden de best mogelijke zorg en hebben aandacht voor de culturele achtergrond en persoonlijkheid van onze bewoners en cliënten, waarbij zorg voor ons veel meer is dan alleen de medische zorg. Het gaat ook om een fijn leven in een herkenbare omgeving, met sociale contacten, lekker eten en leuke activiteiten.

De ervaring leert dat mensen het belangrijk vinden om zelfredzaam te zijn, eigen keuzes te maken en deel te willen nemen aan de samenleving vanuit een omgeving die het best past bij de persoonlijke mogelijkheden, waar nodig met hulp van het netwerk en/of zorgtechnologie. Daar wil Egala Zorg op haar manier aan bijdragen. Onze missie is dan ook:

Samen zorgen dat ouderen leven in een fijne en herkenbare omgeving, op hun eigen en unieke manier.

Dit doen we vanuit onze kernwaarden:

Cultuurspecifiek

Onze huizen ademen cultuur. We zijn experts op het gebied van verschillende culturen. En we hebben respect voor de achtergrond en gewoonten van onze bewoners en cliënten.

Samen en met aandacht voor de mens

Of je nu bewoner, cliënt, medewerker, vrijwilliger of familie bent; iedereen mag zichzelf zijn. We vinden het heel belangrijk dat onze bewoners en cliënten zich thuis voelen. Er is veel aandacht voor hun wensen en we vinden het belangrijk dat iedereen eigen regie heeft. Dat betekent zelf keuzes mogen maken als dat kan en betrokken blijven.

Eigenzinnig en met lef

Onze bewoners en cliënten gaan vóór regeltjes of voorschriften. We durven nieuwe vormen van zorg te gebruiken als een bewoner of cliënt dit nodig heeft. We zijn creatief en denken buiten de gebaande paden. Het welzijn van onze ouderen vinden wij het allerbelangrijkste!

Met expertise

We leveren zorg en welzijn van hoge kwaliteit. We blijven leren en verdiepen onszelf in ons vak. We doen mee aan innovaties. En we zijn expert op het gebied van cultuurspecifieke ouderenzorg.

Door écht te doen wat je zegt

Zorg is samendoen. Iedere collega is een belangrijke schakel in de zorg voor onze bewoners en cliënten. Ook werken we veel samen met familieleden, vrijwilligers en instanties in de buurt. Afspraken leggen we vast en komen we na. We doen wat we zeggen, en we zeggen wat we doen.

De kernwaarden zijn de basis van de organisatiecultuur en zetten we in waar ze het best tot hun recht komen.

Van iedereen wordt verwacht dat zij onze kernwaarden positief uitdragen en daarbij rekening houden met de verschillende culturen en persoonlijke situaties van bewoners, cliënten, medewerkers of vrijwilligers. Daarbij mogen zij verwachten dat Egala Zorg zich aan de afspraken houdt, personen aanspreekt op hun gedrag en rol, hen motiveert en stimuleert. Dit verwachten we in wederkerigheid met onze gesprekspartner. Samen komen we verder! Binnen Egala Zorg zijn dan ook gedragsregels vastgelegd voor zowel medewerkers als bewoners, cliënten, vrijwilligers en bezoekers.

Inspelen op ontwikkelingen

Ontwikkelingen zoals meer regie bij de bewoners en cliënten, dementievriendelijke samenleving, extramuralisering, en multi-problematieken, vragen een andere rol van medewerkers dan voorheen. De organisatie gaat voor professionele persoons- maar vooral cultuurspecifieke zorg en welzijn, waarbij bewoners en cliënten de ruimte, en waar nodig ondersteuning, krijgen om het maximale uit het leven te halen. Rekening houdend met de (on)mogelijkheden van de bewoner/cliënt en de organisatie. Dit vraagt deskundigheid op verschillende gebieden zoals communiceren, samenwerken met mantelzorgers en inzet van hulpmiddelen.

De ontwikkelingen vragen om een proactieve open houding van medewerkers. Egala Zorg ondersteunt de medewerkers, vrijwilligers en mantelzorgers in het nemen van deze rol. Egala Zorg biedt een uitdagende plek om te werken. A place to Be! Een plek waar medewerkers met voldoening werken, ondersteuning ervaren en zich veilig voelen om zich te ontwikkelen en vooruitstrevend te zijn.

Goede zorg is meer dan verantwoord op wat meetbaar is. Want niet alles wat van waarde is, is meetbaar en niet alles wat meetbaar is, is van waarde. Omdat kwaliteit ontstaat in de relatie tussen mensen vraagt dit om afstemmen op en aansluiten bij de mens als geheel. We werken samen en zijn in verbinding met (externe) partners om te ontwikkelen en verbeteren. We vinden het belangrijk om veranderingen duurzaam tot stand te brengen en daarom is het borgen een vast onderdeel van de processen. We maken daarbij gebruik van de Plan-Do-Check-Act cyclus (PDCA).

6. Toekomstverwachtingen

De nieuwe werkelijkheid met de complexere zorgvragen en arbeidsmarktkrapte zorgt ervoor dat intensief wordt ingezet op anders werken met de beschikbare capaciteit (zowel kwalitatief als kwantitatief). Er zijn meerdere interventies nodig om antwoord te geven op de ontwikkelingen. Denk daarbij aan:

1. Organiseren van goed werkgeverschap waardoor het werkplezier verder wordt verhoogd.
2. Inzetten op eigen regie van medewerkers waarbij werk-privé balans een belangrijk uitgangspunt is. Zo werken we aan het behouden van medewerkers en het aantrekkelijk maken van het werken in de ouderenzorg.
3. Realiseren van gezonde roosters zodat medewerkers eigen regie ervaren en weten waar ze aan toe zijn.
4. Inzetten op arbeidsbesparende middelen voor de medewerkers en regie ondersteunende middelen voor de oudere met een zorgvraag.
5. Anders organiseren van werkprocessen op basis van de beschikbare capaciteit en middelen.
6. Bij Egala Thuis inzetten van Langer actief thuis (LAT) en innovatieve middelen in de thuissituatie waardoor doorstroming naar een verpleeghuis zoveel mogelijk wordt voorkomen.
7. Verder doorontwikkeling van de Verpleegkundige en Verzorgende Adviesraad (VVAR) waardoor de invloed van medewerkers op de eigen werkprocessen zo optimaal mogelijk is.
8. Gebruik maken van beschikbare data waardoor medewerkers meer op maat de zorg en welzijn kunnen bieden.
9. Delen van kennis over cultuurspecifieke zorg met andere zorgaanbieders.
10. Zorgdragen voor zo passend mogelijke huisvesting voor de bewoners en medewerkers.

Egala Zorg zet deze interventies in en/of ontwikkelt ze om de bewoners en medewerkers een omgeving te kunnen blijven bieden waar het fijn leven en werken is.

Bijlage 1 Samenstelling RvB en RvT

Samenstelling Raad van Bestuur Egala Zorg 2025

Naam	Hoofdfunctie	Nevenfunctie
M.P.A.A. (Marion) van Zoom	Bestuurder	<ul style="list-style-type: none"> • 2022 – heden RvT-lid St. Jozef Wonen en Zorg + lid kwaliteitscommissie RvT • 2020 – juni 2025 Vice-voorzitter bestuur St. Arbeidsmarkt en Opleidingsbeleid Verpleeghuizen, Verzorgingshuizen, Thuiszorg en Jeugdgezondheidszorg (A+O VVT) • Juni 2025 – heden lid bestuur St. Arbeidsmarkt en Opleidingsbeleid Verpleeghuizen, Verzorgingshuizen, Thuiszorg en Jeugdgezondheidszorg (A+O VVT) • 2019- heden Lid commissie Arbeid Actiz en voorzitter CAO onderhandelingen • 2016 – mei 2025 voorzitter College van Advies Actiz

Samenstelling raad van toezicht (en nevenfuncties)

Naam	Hoofdfunctie	Nevenfunctie
M. (Mehmet) Duran	Consultant (eigenaar Duran Consultancy)	<ul style="list-style-type: none"> • Lid RvT Egala Zorg sinds 13-12-2019 • Voorzitter auditcommissie Egala Zorg sinds 14-07-2025 • Lid RvT ProScoop (tot maart 2026) • Lid RvC Rino Group B.V. sinds december 2025
M. (Marc) Matijssen	Financieel Directeur bij Berghege Heerkens bouwgroep BV.	<ul style="list-style-type: none"> • Lid RvT Egala Zorg sinds 04/2024 (auditcommissie / remuneratiecommissie) • Voorzitter RvT Egala zorg sinds 14-07-2025 • Penningmeester St Hospice Lievensbrug • Bestuurslid Oranje Comité Oosterhout • Vrijwilliger Parkfeest Oosterhout
M. (Mark) Schneijderberg	Huisarts en DGA Auxilio	<ul style="list-style-type: none"> • Lid RvT Egala Zorg sinds 04/2024 (commissie kwaliteit) • Voorzitter commissie Kwaliteit sinds 27-10-2025
M. (Melanie) Breedveld	Advocaat - partner OXP Advocaten	<ul style="list-style-type: none"> • Lid RvT Egala Zorg sinds 04/2024 (remuneratiecommissie) • Voorzitter remuneratiecommissie Egala Zorg sinds 14-07-2025 • Vice-voorzitter RvT Egala Zorg sinds 19-12-2025
N. (Natasja) Feijen	Bestuurder Trema	<ul style="list-style-type: none"> • Lid RvT Egala Zorg sinds 07-11-2025 • Lid RvT Ssoe • Voorzitter RvT CME
Teruggetreden per 14-07-2025 door einde tweede termijn		
K.D.H. (Dennis) Bernhard	Voormalig bestuurder Rabobank Oosterschelde, Goes (t/m april 2011)	Voorzitter RvT Egala Zorg sinds 07/2017 (remuneratie en kwaliteit tot april 2024)
Teruggetreden per 27-10-2025 door einde tweede termijn		
C.A.M. (Kees) Goverde	Adviseur strategie en innovatie Amsterdam UMC	<ul style="list-style-type: none"> • Lid RvT Egala Zorg sinds 10/2017 (strategische ontwikkelingen in de zorg) • Voorzitter commissie kwaliteit • Sinds 1 april 2024 vice-voorzitter (tot aan aftreden).

Jaarverslag 2025 Raad van Toezicht

Inleiding

In 2025 is de tweede stap gezet in het uitvoeren van de strategische koers van Egala Zorg; Toekomstplannen 2024-2026. Een koers die past bij Egala Zorg en de maatschappelijke ontwikkelingen. Cultuurspecifieke zorg heeft in de Toekomstplannen 2024-2026 een kernplaats in de organisatie. Als Raad van Toezicht volgen wij de uitvoering van de Toekomstplannen en toetsen of de maatschappelijke doelen van Egala Zorg bereikt worden en eventuele risico's voldoende aandacht krijgen.

Wij zien ieder jaar weer groei in het denken en het werken binnen Egala Zorg, passend bij de ingezette koers. Mogelijkheden en risico's zijn in beeld. Ontwikkelingen en borgen hebben de aandacht.

Wij danken de bestuurder, het managementteam, de ondernemingsraad, de cliëntenraad, de verpleegkundige & verzorgende adviesraad en alle medewerkers, vrijwilligers en familieleden, voor hun inzet voor de bewoners en cliënten van Egala Zorg.

Mei 2026

J.H.C. (Marc) Matijssen
Voorzitter Raad van Toezicht Egala Zorg

Samenstelling Raad van Toezicht

Samenstelling

De Raad van Toezicht van Egala Zorg kende in 2025 de volgende samenstelling:

- de heer K.D.H. (Dennis)Bernhard: voorzitter Raad van Toezicht (tot 14-07-2025; einde tweede termijn)
- de heer C.A.M. (Cees) Goverde: lid Raad van Toezicht (tot 27-10-2025; einde tweede termijn)
- de heer M. (Mehmet) Duran: lid Raad van Toezicht
- de heer J.H.C. (Marc) Matijsen: Lid (tot 14-07-2025) - Voorzitter Raad van Toezicht (per 14-07-2025)
- de heer M. (Mark) Schneijderberg: lid Raad van Toezicht
- mevrouw A.M.(Melanie)Breedveld: lid Raad van Toezicht
- mevrouw N. (Natasja) Feijen: lid Raad van Toezicht (per 07-11-2025)

Rooster van aan- en aftreden

Naam	Datum toetreding	2025	2026	2027	2028	2029
K.D.H. (Dennis) Bernhard	14-07-2017	X				
C.A.M. (Cees) Goverde	27-10-2017	X				
M. (Mehmet) Duran	13-12-2019			X		
J.H.C. (Marc) Matijsen	01-04-2024				X	
M. (Mark) Schneijderberg	01-04-2024				X	
A.M. (Melanie) Breedveld	01-04-2024				X	
N.(Natasja) Feijen	07-11-2025					X

Overzicht functie en nevenfuncties zittende leden Raad van Toezicht

Naam	Hoofdfunctie	Nevenfunctie
M. (Mehmet) Duran	Consultant (eigenaar Duran Consultancy)	<ul style="list-style-type: none"> • Lid RvT Egala Zorg sinds 13-12-2019 • Voorzitter auditcommissie Egala Zorg sinds 14-07-2025 • Lid RvT ProScoop (tot maart 2026) • Lid RvC Rino Group B.V. sinds december 2025
J.H.C. (Marc) Matijsen	Financieel Directeur bij Berghege Heerkens bouwgroep BV.	<ul style="list-style-type: none"> • Lid RvT Egala Zorg sinds 04/2024 (auditcommissie / remuneratiecommissie) • Voorzitter RvT Egala zorg sinds 14-07-2025 • Penningmeester St Hospice Lievensbrug • Voorzitter Oranje Comité Oosterhout • Vrijwilliger Parkfeest Oosterhout
M. (Mark) Schneijderberg	Huisarts en DGA Auxilio	<ul style="list-style-type: none"> • Lid RvT Egala Zorg sinds 04/2024 (commissie kwaliteit) • Voorzitter commissie Kwaliteit sinds 27-10-2025
A.M. (Melanie) Breedveld	Advocaat - partner OXP Advocaten	<ul style="list-style-type: none"> • Lid RvT Egala Zorg sinds 04/2024 (remuneratiecommissie) • Voorzitter remuneratiecommissie Egala Zorg sinds 14-07-2025 • Vice-voorzitter RvT Egala Zorg sinds 19-12-2025
N. (Natasja) Feijen	Bestuurder Trema	<ul style="list-style-type: none"> • Lid RvT Egala Zorg sinds 07-11-2025 • Lid RvT Ssoe • Voorzitter RvT CME

Toezicht door de Raad van Toezicht

Naast de vaste agendapunten – zoals de vaststelling van de jaarrekening en het jaaractiviteitenplan – heeft de Raad van Toezicht onder andere de consequenties van de landelijke ontwikkelingen gevolgd. Naast voorgaande thema's, ook aandacht geweest voor: de wijkzorg, ontwikkeling van VPT, organisatorische wijzigingen in de organisatie, HR en het stoppen van externe inzet (PNIL) in de woonzorgteams en het veiligheidsmanagementsysteem.

Extra aandacht is er geweest voor onderstaande thema's.

Werving nieuw lid

Door einde van de tweede termijn van twee leden heeft in 2025 de werving voor een nieuw lid van de Raad van Toezicht plaatsgevonden. In 2024 nam de Raad van Toezicht afscheid van twee leden door einde van de tweede termijn. Bij de werving voor nieuwe leden waren drie geschikte kandidaten gevonden en benoemd. Daarbij is besloten om in 2025 alleen een nieuwe voorzitter te werven. Bij het opstellen van de vacature bleek een van de huidige leden, geïnteresseerd te zijn in de rol van voorzitter. Na gesprekken is dit lid geschikt geacht als nieuwe voorzitter. Daardoor is de werving voor een nieuw lid opgestart. Uit de werving is een geschikte kandidaat gevonden. Deze kandidaat is in november 2025 als lid toegetreden tot de Raad van Toezicht.

Huisvesting

In 2025 is voortvarend aan de renovatie van de verdiepingen van Raffy gewerkt. Daarnaast zijn de voorbereidingen voor de renovatie van de begane grond gevolgd. Deze wordt in 2026 uitgevoerd. Ook de ontwikkelingen rondom de nieuwbouw van Lâle worden door de Raad van Toezicht met veel interesse gevolgd. Eind 2025 is gestart met de bouw van de nieuwe locatie.

Bestuursverslag 2025 en jaarrekening 2025

De Raad van Toezicht ziet in het verslag van het bestuur over 2025 terug wat er in 2025 aan de orde is geweest. De jaarrekening 2025 is conform de verwachtingen zoals die ook besproken zijn tijdens de verschillende overleggen met de auditcommissie van de Raad van Toezicht en de bestuurder en manager Finance & Control van Egala Zorg.

Realiseren van het maatschappelijk belang van de organisatie

Vanuit de statuten van Stichting Egala Zorg en de beschreven strategie, jaarplannen en visies, is vastgelegd welk maatschappelijk belang Egala Zorg wil realiseren. De Raad van Toezicht toetst bij nieuwe documenten en plannen steeds of deze passen bij de maatschappelijke doelstellingen en belangen. Ook bij het volgen van de uitvoering van de plannen wordt aan deze maatschappelijke doelen getoetst. Indien nodig worden kritische vragen gesteld aan de bestuurder of worden aanpassingen in de plannen gevraagd.

Beheersing van de risico's

Tijdens de besprekingen in de auditcommissie worden de eventuele risico's voor de organisatie besproken. Deze komen naar voren vanuit een risico inventarisatie door de organisatie en vanuit kritische bevraging door de leden van de Raad van Toezicht. De beheersmaatregelen worden doorgenomen en tijdens de overleggen van de auditcommissie gevolgd. Hierdoor worden risico's tijdig in beeld gebracht en tot een minimum beperkt.

In 2025 is extra aandacht geweest voor informatieveiligheid. Tijdens de auditcommissies is uitgebreid stil gestaan bij de maatregelen die Egala Zorg treft om zo optimaal mogelijk voorbereid te zijn op eventuele cyberaanvallen en het voorkomen van datalekken. De genomen stappen en acties laten zien dat Egala Zorg deze zaken voortvarend oppakt.

Besluiten en goedkeuringen Raad van Toezicht

Onderwerp	Besluit/ Goedkeuring	Datum
Jaardocument 2024	Goedgekeurd	27-05-2025
Klassenindeling WNT 2025	Besluit	27-05-2025
Benoeming nieuwe voorzitter RvT	Besluit	11-07-2025
Jaarplanning RvT 2026	Besluit	26-09-2025
Benoeming nieuw lid RvT	Besluit	07-11-2025
Indeling commissies	Besluit	07-11-2025
Begroting 2026	Goedgekeurd	19-12-2025
WNT indexering	Besluit	19-12-2025

Focus 2026

Naast de reguliere toezichttaken zal in 2026 de focus van de Raad van Toezicht liggen op:

- Vormgeving strategische koers 2027-2028
- Uitvoering van de renovatie binnen Raffy
- Voortgang in de bouw Lâle
- Uitvoering geven aan het jaaractiviteitenplan 2026
- Blijvende aandacht voor going concern gerelateerd aan de toenemende vergrijzing en personeelskrapte

Functioneren van de Raad van Toezicht

Onafhankelijkheid van de Raad van Toezicht

In alle codes staat dat de leden onafhankelijk moeten zijn en zich bij hun toezicht moeten laten leiden door het belang van de instelling. Dit wordt geborgd doordat geen van de leden van de Raad van Toezicht, op enigerlei wijze een mate van afhankelijk van Egala Zorg hebben. Zij spreken vanuit eigen visie en expertise. In het overzicht met functies en nevenfuncties wordt deze onafhankelijkheid weergegeven.

Zelfevaluatie

Met het vertrek van twee leden en de komst van één nieuw lid, heeft de Raad van Toezicht aandacht besteed aan het vormgeven van de nieuwe samenwerking. Eind 2025 heeft de Raad van Toezicht de drie bestaande commissies geëvalueerd en is een nieuwe indeling van de bezetting vastgesteld. Er is zicht op ieders kennis en kunde. In 2026 wordt verder gebouwd aan de samenwerking en ontwikkeling van de Raad van Toezicht.

Er is een grote mate van tevredenheid bij Raad van Toezicht en bestuurder over de werkwijze en samenwerking in de diverse dossiers. De ingezette lijn wordt voortgezet.

Als Raad van Toezicht is er de wens en de noodzaak om in de organisatie te toetsen of en hoe de plannen uitgevoerd worden en hoe de sfeer is in de organisatie. Daarvoor zijn de gesprekken met OR, CR en MT belangrijk, maar ook de aanwezigheid van de leden van de Raad van Toezicht bij evenementen zoals een eindejaarsfeest, opening of belangrijke gebeurtenis. Hierbij wordt op informele wijze in contact getreden met medewerkers, vrijwilligers en/of bewoners van Egala Zorg.

Ook de ontwikkeling van de Raad van Toezicht zelf heeft aandacht. De wensen voor de deskundigheidsbevordering van de individuele leden is in kaart gebracht. Leden van de Raad van Toezicht werken individueel aan de toezichtsvaardigheden. Na de start van de nieuwe voorzitter werkt de Raad van Toezicht als team aan de ontwikkeling van de Raad van Toezicht en zal in 2026 een zelfevaluatie organiseren.

Realiseren van de eigen toezichtvisie

Tijdens de zelfevaluatie eind 2023 is aandacht geweest voor de nieuwe toezichtvisie. De nieuwe afspraken met de bestuurder en wijze waarop zowel formeel als informeel met de organisatie in contact wordt getreden, dragen bij aan de nieuwe toezichtvisie die vooral in het teken staat van begeleiden en stimuleren. In 2025 is hier op een gestructureerde wijze invulling aan gegeven.

Jaarrekening 2025

eGala ZORG

INHOUDSOPGAVE

1.1.1 BALANS PER 31 DECEMBER 2025	21
1.1.2 RESULTATENREKENING OVER 2025	22
1.1.3 KASSTROOMOVERZICHT OVER 2025	23
1.1.4 GRONDSLAGEN VAN WAARDERING EN RESULTAATBEPALING	24
1.1.5 TOELICHTING OP DE BALANS	32
1.1.6 TOELICHTING OP DE RESULTATENREKENING	40
1.1.7 OVERIGE GEGEVENS	46
1.1.8 VASTSTELLING EN GOEDKEURING	47

1.1 JAARREKENING

1.1.1 BALANS PER 31 DECEMBER 2025
(na resultaatbestemming)

	Ref.	31-dec-25	31-dec-24
		€	€
ACTIVA			
Vaste activa			
Materiële vaste activa			
	1		
Bedrijfsgebouwen en -terreinen		229.766	258.811
Machines en installaties		419.674	216.868
Andere vaste bedrijfsmiddelen		1.060.108	1.118.012
Vaste bedrijfsmiddelen in uitvoering/ vooruitbetaald		1.712.057	778.095
		3.421.605	2.371.786
Financiële vaste activa			
	2		
Overige vorderingen		200.000	300.000
Vlottende activa			
Vorderingen			
	3		
Debiteuren		15.236	34.638
Overige vorderingen		70.196	58.596
Overlopende activa		387.962	222.190
		473.394	315.424
Liquide middelen			
	4		
		4.941.104	6.046.840
Totaal activa			
		9.036.103	9.034.050
PASSIVA			
Eigen vermogen			
	5		
Bestemmingsfonds		4.701.808	4.247.604
Totaal eigen vermogen		4.701.808	4.247.604
Voorzieningen			
	6		
Overige		417.492	395.493
		417.492	395.493
Langlopende schulden			
	7		
Geldlening		896.805	1.024.929
Kortlopende schulden (ten hoogste 1 jaar)			
	8		
Aflossingsverplichtingen		128.124	128.124
Crediteuren		353.694	822.581
Belastingen en premies sociale verzekeringen		180.462	441.514
Pensioenen		611.946	365.460
Overige schulden		1.334.124	1.179.994
Overlopende passiva		411.648	428.351
		3.019.998	3.366.024
Totaal passiva			
		9.036.103	9.034.050

1.1.2 RESULTATENREKENING OVER 2025

	Ref.	2025 €	2024 €
BEDRIJFSOPBRENGSTEN:			
Baten uit beroeps- of bedrijfsmatige zorgverlening	11		
Zorgverzekeringswet (Zvw)		497.458	388.097
Wet langdurige zorg (Wlz)		26.315.987	25.558.640
VWS- en/of Wlz-subsidies		196.719	291.564
Overige baten uit beroeps- of bedrijfsmatige zorgverlening		9.117	19.640
		<u>27.019.281</u>	<u>26.257.941</u>
Andere beroeps- of bedrijfsmatige activiteiten	12	<u>623.613</u>	<u>547.569</u>
Netto omzet		27.642.894	26.805.510
Overige bedrijfsopbrengsten	13	117.285	82.874
Som der bedrijfsopbrengsten		27.760.179	26.888.384
Kosten uitbesteed werk en andere externe kosten	14	961.160	1.733.979
Lonen en salarissen	15	14.632.510	13.147.291
Sociale lasten		2.413.666	2.277.283
Pensioenlasten		1.212.322	1.083.225
Afschrijvingen op materiële vaste activa	16	367.054	355.531
Overige bedrijfskosten	17	7.700.288	7.490.643
Som der bedrijfslasten		<u>27.287.000</u>	<u>26.087.952</u>
BEDRIJFSRESULTAAT		473.179	800.432
Rentebaten en soortgelijke opbrengsten	18	41.479	54.464
Rentelasten en soortgelijke kosten	19	-60.454	-65.560
RESULTAAT BOEKJAAR VOOR BELASTINGEN		<u>454.204</u>	<u>789.336</u>
Belastingen		0	0
RESULTAAT NA BELASTINGEN		<u>454.204</u>	<u>789.336</u>
RESULTAATBESTEMMING			
<i>Het resultaat is als volgt verdeeld:</i>		<u>2025</u>	<u>2024</u>
		€	€
Toevoeging/(onttrekking):			
Bestemmingsfonds		454.204	789.336
		<u>454.204</u>	<u>789.336</u>

1.1.3 KASSTROOMOVERZICHT OVER 2025

	Ref.	2025		2024	
		€	€	€	€
Kasstroom uit operationele activiteiten					
Bedrijfsresultaat			473.179		800.432
Aanpassingen voor:					
- afschrijvingen en overige waardeverminderingen	16	367.054		355.531	
- mutaties voorzieningen	6	21.999		30.337	
			389.053		385.868
Veranderingen in werkkapitaal:					
- vorderingen	3	-159.785		-210.133	
- vorderingen/schulden uit hoofde van financieringstekort respectievelijk -overschot	3	1.815		100.066	
- kortlopende schulden (excl. schulden aan banken)	8	-345.273		685.592	
			-503.243		575.525
Kasstroom uit bedrijfsoperaties			358.989		1.761.825
Ontvangen interest	18	41.479		54.464	
Betaalde interest	19	-60.454		-65.560	
			-18.975		-11.096
Totaal kasstroom uit operationele activiteiten			340.014		1.750.729
Kasstroom uit investeringsactiviteiten					
Investeringen materiële vaste activa	1	-1.417.626		-947.760	
Aflossing leningen u/g	2	100.000		0	
Totaal kasstroom uit investeringsactiviteiten			-1.317.626		-947.760
Kasstroom uit financieringsactiviteiten					
Opname geldlening	7	0		1.270.500	
Aflossing geldlening	7	-128.124		-117.447	
Totaal kasstroom uit financieringsactiviteiten			-128.124		1.153.053
Mutatie geldmiddelen			<u>-1.105.736</u>		<u>1.956.022</u>
Stand geldmiddelen per 1 januari	4		6.046.840		4.090.818
Stand geldmiddelen per 31 december	4		4.941.104		6.046.840
Mutatie geldmiddelen			<u>-1.105.736</u>		<u>1.956.022</u>

Toelichting:

Het kasstroomoverzicht is opgesteld volgens de indirecte methode.

1.1.4 GRONDSLAGEN VAN WAARDERING EN RESULTAATBEPALING

1.1.4.1 Algemeen

Stichting Egala Zorg is statutair (en feitelijk) gevestigd te Breda, op het adres Bernard de Wildestraat 400. De Stichting is ingeschreven bij het handelregister onder nummer 41103368. De belangrijkste activiteiten zijn het leveren van zorg en welzijn voor ouderen, zowel op de zorglocaties van de Stichting als in de thuissituaties van cliënten.

Verslaggevingsperiode

De jaarrekening heeft betrekking op het boekjaar 2025. Deze is geëindigd op balansdatum 31 december 2025.

Grondslagen voor het opstellen van de jaarrekening

De jaarrekening is opgesteld in overeenstemming met de Regeling openbare jaarverantwoording WMG (RojW). De jaarrekening is opgesteld in euro. Toelichtingen op posten in de balans, resultatenrekening en kasstroomoverzicht zijn in de jaarrekening genummerd.

De grondslagen die worden toegepast voor de waardering van activa en passiva en het resultaat zijn gebaseerd op historische kosten, tenzij anders vermeld in de verdere grondslagen.

Continuïteitsveronderstelling

Deze jaarrekening is opgesteld uitgaande van de continuïteitsveronderstelling. Hierbij is zoveel mogelijk rekening gehouden met toekomstige ontwikkelingen binnen de zorgsector.

Vergelijkende cijfers

De cijfers van 2024 zijn, waar nodig, geherrubriceerd om vergelijkbaarheid met 2025 mogelijk te maken.

Presentatiecorrecties

De grondslagen van waardering en van resultaatbepaling zijn ongewijzigd ten opzichte van voorgaand jaar met uitzondering van de volgende herrubriceringen:

- De overige vorderingen en rente welke voorheen gepresenteerd waren onder overige vorderingen zijn nu ondergebracht onder overlopende activa en nader gespecificeerd als vooruitbetaalde bedragen en nog te ontvangen bedragen.
- De vakantiedagen, vakantiegeld en eindejaarsuitkering welke voorheen gepresenteerd waren onder de overlopende passiva zijn nu ondergebracht onder overige schulden.
- De nog te betalen salarissen en nog te betalen kosten welke voorheen gepresenteerd waren onder overige schulden zijn nu ondergebracht onder overlopende passiva.
- De verhuuropbrengsten, opbrengsten maaltijden, opbrengsten andere dienstverlening aan cliënten, opbrengsten diensten aan andere organisaties en detachering en overige opbrengsten die voorheen gepresenteerd waren onder overige bedrijfsopbrengsten zijn nu ondergebracht onder andere beroeps- of bedrijfsmatige activiteiten.

Schattingen

De opstelling van de jaarrekening vereist dat het management oordelen vormt en schattingen en veronderstellingen maakt die van invloed zijn op de toepassing van grondslagen en de gerapporteerde waarde van activa en verplichtingen, en van baten en lasten. De daadwerkelijke uitkomsten kunnen afwijken van deze schattingen. De schattingen en onderliggende veronderstellingen worden voortdurend beoordeeld. Herzieningen van schattingen worden opgenomen in de periode waarin de schatting wordt herzien en in toekomstige perioden waarvoor de herziening gevolgen heeft.

1.1.4.2 Grondslagen van waardering van activa en passiva

Activa en passiva

Activa en passiva worden tegen verkrijgingsprijs of vervaardigingsprijs opgenomen, tenzij anders vermeld in de verdere grondslagen. Toelichtingen op posten in de balans, resultatenrekening en kasstroomoverzicht zijn in de jaarrekening genummerd.

De jaarrekening wordt gepresenteerd in euro's, wat ook de functionele valuta is van Stichting Egala Zorg.

1.1.4 GRONDSLAGEN VAN WAARDERING EN RESULTAATBEPALING

Een actief wordt in de balans verwerkt wanneer het waarschijnlijk is dat de toekomstige economische voordelen naar de onderneming zullen toevloeien en het actief een kostprijs of een waarde heeft waarvan de omvang betrouwbaar kan worden vastgesteld. Activa die hier niet aan voldoen worden niet in de balans verwerkt, maar worden aangemerkt als niet in de balans opgenomen activa.

Een verplichting wordt in de balans verwerkt wanneer het waarschijnlijk is dat de afwikkeling daarvan gepaard zal gaan met een uitstroom van middelen die economische voordelen in zich bergen en de omvang van het bedrag waartegen de afwikkeling zal plaatsvinden op betrouwbare wijze kan worden vastgesteld. Onder verplichtingen worden mede voorzieningen begrepen. Verplichtingen die hier niet aan voldoen worden niet in de balans opgenomen, maar worden verantwoord als niet in de balans opgenomen verplichtingen.

Een in de balans opgenomen actief of verplichting blijft op de balans opgenomen als een transactie niet leidt tot een belangrijke verandering in de economische realiteit met betrekking tot het actief of de verplichting. Dergelijke transacties geven evenmin aanleiding tot het verantwoorden van resultaten. Bij de beoordeling of er sprake is van een belangrijke verandering in de economische realiteit wordt uitgegaan van de economische voordelen en risico's die zich naar waarschijnlijk in de praktijk zullen voordoen, en niet op voordelen en risico's waarvan redelijkerwijze niet te verwachten is dat zij zich voordoen.

Een actief of verplichting wordt niet langer in de balans opgenomen indien een transactie ertoe leidt dat alle of nagenoeg alle rechten op economische voordelen en alle of nagenoeg alle risico's met betrekking tot het actief of de verplichting aan een derde zijn overgedragen. De resultaten van de transactie worden in dat geval direct in de winst-en-verliesrekening opgenomen, rekening houdend met eventuele voorzieningen die dienen te worden getroffen in samenhang met de transactie. Indien de weergave van de economische realiteit ertoe leidt dat het opnemen van activa waarvan de rechtspersoon niet het juridisch eigendom bezit, wordt dit feit vermeld.

Materiële vaste activa

De materiële vaste activa worden gewaardeerd tegen verkrijgings- of vervaardigingsprijs onder aftrek van cumulatieve afschrijvingen en cumulatieve bijzondere waardeverminderingen.

De afschrijvingen worden berekend als een percentage over de verkrijgings- of vervaardigingsprijs volgens de lineaire methode op basis van de verwachte economische levensduur. Er wordt afgeschreven vanaf het moment van ingebruikneming. Op bedrijfsterreinen en op vaste activa in ontwikkeling en vooruitbetalingen op materiële vaste activa wordt niet afgeschreven.

Materiële vaste activa met een beperkte gebruiksduur worden afzonderlijk afgeschreven. In het geval dat belangrijkste bestanddelen van een materieel vast actief van elkaar te onderscheiden zijn en verschillen in gebruiksduur of verwacht gebruikspatroon, worden deze bestanddelen afzonderlijk afgeschreven. De afschrijvingspercentages zijn toegelicht in de toelichting op de balans.

Voor zover subsidies of daaraan gelijk te stellen vergoedingen zijn ontvangen als eenmalige bijdrage in de afschrijvingskosten, zijn deze in mindering gebracht op de investeringen / zijn deze als vooruit ontvangen bedrag onder de overlopende passiva opgenomen.

1.1.4 GRONDSLAGEN VAN WAARDERING EN RESULTAATBEPALING

Vaste activa - bijzondere waardevermindering

Vaste activa met een lange levensduur worden beoordeeld op bijzondere waardeverminderingen wanneer wijzigingen of omstandigheden zich voordoen die doen vermoeden dat de boekwaarde van een actief niet terugverdiend zal worden. Als dergelijke indicaties aanwezig zijn, wordt de realiseerbare waarde van het actief geschat. De realiseerbare waarde is de hoogste van de bedrijfswaarde en de opbrengstwaarde. De terugverdienmogelijkheid van activa die in gebruik zijn, wordt bepaald door de boekwaarde van een actief te vergelijken met de opbrengstwaarde of de bedrijfswaarde zijnde de geschatte contante waarde van de toekomstige netto kasstromen die het actief naar verwachting zal genereren. Wanneer de boekwaarde van een actief hoger is dan de geschatte contante waarde van de toekomstige kasstromen, worden bijzondere waardeverminderingen verantwoord voor het verschil tussen de boekwaarde en de realiseerbare waarde. Een bijzonder- waardeverminderingverlies wordt direct als last verwerkt in de winst-en-verliesrekening onder gelijktijdige verlaging van de boekwaarde van het betreffende actief. De opbrengstwaarde is gebaseerd op de geschatte verkoopprijs minus de geschatte kosten welke nodig zijn om de verkoop te realiseren. Indien wordt vastgesteld dat een bijzondere waardevermindering die in het verleden verantwoord is, niet meer bestaat of is afgenomen, dan wordt de toegenomen boekwaarde van de desbetreffende activa niet hoger gesteld dan de boekwaarde die bepaald zou zijn indien geen bijzondere waardevermindering voor het actief zou zijn verantwoord.

Groot onderhoud

Uitgaven voor periodiek groot onderhoud worden geactiveerd en afgeschreven over de verwachte economische levensduur.

Financiële vaste activa

De financiële vaste activa worden gewaardeerd tegen reële waarde en vervolgens tegen geamortiseerde kostprijs.

De aan WonenBregburg betaalde waarborgsom is gewaardeerd tegen de nominale waarde. De Richtlijnen voor de Jaarverslaggeving schrijven de geamortiseerde kostprijs voor, maar er is onvoldoende benchmark beschikbaar om daarop een betrouwbare schatting van de marktrente voor vergelijkbare waarborgsommen te baseren. Aangezien de hoogte van de marktrente substantiele impact op de geamortiseerde kostprijs kan hebben, is ervoor gekozen de objectieve nominale waarde in de jaarrekening te handhaven. Er zijn geen zekerheden gesteld voor de waarborgsom.

Vervreemding van vaste activa

Voor verkoop beschikbare activa worden gewaardeerd tegen boekwaarde of lagere opbrengstwaarde.

Financiële instrumenten

Een vordering uit hoofde van financieringstekorten of een schuld uit hoofde van financieringsoverschotten is het aan het einde van het boekjaar bestaande verschil tussen het wettelijk budget voor aanvaardbare kosten en de ontvangen voorschotten en de in rekening gebrachte vergoedingen voor diensten en verrichtingen ter dekking van het wettelijk budget.

Vorderingen

Vorderingen worden gewaardeerd tegen nominale waarde. Een voorziening wordt getroffen op de vorderingen op grond van verwachte oninbaarheid.

Een vordering uit hoofde van financieringstekorten of een schuld uit hoofde van financieringsoverschotten is het aan het einde van het boekjaar bestaande verschil tussen het wettelijk budget voor aanvaardbare kosten en de ontvangen voorschotten en de in rekening gebrachte vergoedingen voor diensten en verrichtingen ter dekking van het wettelijk budget.

1.1.4 GRONDSLAGEN VAN WAARDERING EN RESULTAATBEPALING

Liquide middelen

Liquide middelen bestaan uit kas, banktegoeden en direct opeisbare deposito's met een looptijd korter dan twaalf maanden. Rekening-courantschulden bij banken zijn opgenomen onder schulden aan kredietinstellingen onder kortlopende schulden. Liquide middelen worden gewaardeerd tegen de nominale waarde.

Liquide middelen die naar verwachting langer dan 12 maanden niet ter beschikking staan van de onderneming, worden gerubriceerd als financiële vaste activa.

Voorzieningen (algemeen)

Voorzieningen worden gevormd voor in rechte afdwingbare of feitelijke verplichtingen die op de balansdatum bestaan waarbij het waarschijnlijk is dat een uitstroom van middelen noodzakelijk is en waarvan de omvang op betrouwbare wijze is te schatten. De voorzieningen worden gewaardeerd tegen contante waarde van de uitgaven die naar verwachting noodzakelijk zijn om de verplichting en verliezen af te wikkelen.

Voorziening jubileumverplichtingen

Voor CAO-gerelateerde jubileumuitkeringen en uitkeringen bij pensionering is een voorziening opgenomen. De voorziening is gewaardeerd op de contante waarde van de in de toekomst uit te keren jubileumuitkeringen. De berekening is gebaseerd op gedane toezeggingen, blijfkans en leeftijd en het huidige personeelsbestand.

Voorziening langdurig zieken

Voor langdurig zieken is een voorziening gevormd op basis van de nominale waarde van de verwachte loonkosten in de eerste twee jaren van de arbeidsongeschiktheid (voor medewerkers die naar verwachting (geheel of gedeeltelijk) niet zullen terugkeren in het arbeidsproces), voorzover deze na 31 december 2024 vallen, gebaseerd op 100 % gedurende het eerste jaar en 70 % gedurende het tweede jaar.

Voorziening 45+ regeling

De voorziening 45 plus regeling is gevormd voor medewerkers die ultimo 2024 mogelijk voldoen aan de regeling voor vervroegde uittreding. Het voorziene bedrag is gebaseerd op een interne berekening en bepaald op basis van de opbouwmethode.

Voorziening inloopriscio Wga

Voor het inloopriscio van de Wga is een voorziening gevormd ter dekking van de toekomstige werkgeverskosten voor de komende vijf jaren.

Generatieregeling

Voor de generatieregeling is een voorziening gevormd voor de medewerkers die binnen nu en 3 jaar de pensioengerechtigde leeftijd bereiken.

1.1.4 GRONDSLAGEN VAN WAARDERING EN RESULTAATBEPALING

Schulden

Onder de langlopende schulden worden schulden opgenomen met een resterende looptijd van meer dan één jaar. De kortlopende schulden hebben een verwachte looptijd van maximaal één jaar. De schulden worden bij eerste verwerking opgenomen tegen de reële waarde en vervolgens gewaardeerd tegen de geamortiseerde kostprijs.

1.1.4.3 Grondslagen van resultaatbepaling

Algemeen

Het resultaat wordt bepaald als het verschil tussen de baten en de lasten over het verslagjaar, met inachtneming van de hiervoor reeds vermelde waarderingsgrondslagen.

Baten worden in de winst- en verliesrekening opgenomen wanneer een vermeerdering van het economisch potentieel, samenhangend met een vermeerdering van een actief of een vermindering van een verlichting, heeft plaatsgevonden, waarvan de omvang betrouwbaar kan worden vastgesteld. Lasten worden verwerkt wanneer een vermindering van het economisch potentieel, samenhangend met een vermindering van een actief of een vermeerdering van een verplichting, heeft plaatsgevonden, waarvan de omvang betrouwbaar kan worden vastgesteld.

Baten worden verantwoord in het jaar waarin de baten zijn gerealiseerd. Lasten worden in aanmerking genomen in het jaar waarin deze voorzienbaar zijn. De overige baten en lasten worden toegerekend aan de verslagperiode waarop deze betrekking hebben.

Baten (waaronder nagekomen budgetaanpassingen) en lasten uit voorgaande jaren die in dit boekjaar zijn geconstateerd, worden aan dit boekjaar toegerekend. In het geval van een geconstateerde fout in voorgaande boekjaren wordt fouterstel toegepast.

Opbrengsten

Opbrengsten uit het verlenen van diensten worden in de winst-en-verliesrekening verwerkt wanneer het bedrag van de opbrengsten op betrouwbare wijze kan worden bepaald, de inning van de te ontvangen vergoeding waarschijnlijk is, de mate waarin de dienstverlening op balansdatum is verricht betrouwbaar kan worden bepaald en de reeds gemaakte kosten en de kosten die (mogelijk) nog moeten worden gemaakt om de dienstverlening te voltooien op betrouwbare wijze kunnen worden bepaald.

Indien het resultaat van een bepaalde opdracht tot dienstverlening niet op betrouwbare wijze kan worden bepaald, worden de opbrengsten verwerkt tot het bedrag van de kosten van de dienstverlening die worden gedekt door de opbrengsten.

De met de opbrengsten samenhangende lasten worden toegerekend aan de periode waarin de baten zijn verantwoord.

1.1.4 GRONDSLAGEN VAN WAARDERING EN RESULTAATBEPALING

Personele kosten

Lonen, salarissen en sociale lasten worden op grond van de arbeidsvoorwaarden verwerkt in de resultatenrekening voorzover ze verschuldigd zijn aan werknemers respectievelijk de belastingautoriteit.

De beloningen van het personeel worden als last in de winst-en-verliesrekening verantwoord in de periode waarin de arbeidsprestatie wordt verricht en, voor zover nog niet uitbetaald, als verplichting op de balans opgenomen. Als de reeds betaalde bedragen de verschuldigde beloningen overtreffen, wordt het meerdere opgenomen als een overlopend actief voor zover er sprake zal zijn van terugbetaling door het personeel of van verrekening met toekomstige betalingen door de instelling.

Voor de beloningen met opbouw van rechten (sabbatical leave, gratificaties e.d.) worden de verwachte lasten gedurende het dienstverband in aanmerking genomen. Een verwachte vergoeding ten gevolge van gratificaties worden verantwoord indien de verplichting tot betaling van die vergoeding is ontstaan op of vóór balansdatum en een betrouwbare schatting van de verplichtingen kan worden gemaakt. Ontvangen bijdragen voortvloeiend uit levensloopregelingen worden in aanmerking genomen in de periode waarover deze bijdragen zijn verschuldigd. Toevoegingen aan en vrijval van verplichtingen worden ten laste respectievelijk ten gunste van de winst-en-verliesrekening gebracht.

Indien een beloning wordt betaald, waarbij geen rechten worden opgebouwd (bijvoorbeeld doorbetaling in geval van ziekte of arbeidsongeschiktheid) worden de verwachte lasten verantwoord in de periode waarover deze beloning is verschuldigd. Voor op balansdatum bestaande verplichtingen tot het in de toekomst doorbetalen van beloningen (inclusief ontslagvergoedingen) aan personeelsleden die op balansdatum naar verwachting blijvend geheel of gedeeltelijk niet in staat zijn om werkzaamheden te verrichten door ziekte of arbeidsongeschiktheid wordt een voorziening opgenomen. De verantwoorde verplichting betreft de beste schatting van de bedragen die noodzakelijk zijn om de desbetreffende verplichting op balansdatum af te wikkelen. De beste schatting is gebaseerd op contractuele afspraken met personeelsleden (CAO en individuele arbeidsovereenkomsten). Toevoegingen aan en vrijval van verplichtingen worden ten laste respectievelijk ten gunste van de winst-en-verliesrekening gebracht.

Ontslagvergoedingen

Ontslagvergoedingen zijn vergoedingen die worden toegekend in ruil voor de beëindiging van het dienstverband. Een uitkering als gevolg van ontslag wordt als verplichting en als last verwerkt als de onderneming zich aantoonbaar onvoorwaardelijk heeft verbonden tot betaling van een ontslagvergoeding. Als het ontslag onderdeel is van een reorganisatie, worden de kosten van de ontslagvergoeding opgenomen in een reorganisatievergoeding. Zie hiervoor de grondslag onder het hoofd Voorzieningen. Ontslagvergoedingen worden gewaardeerd met inachtneming van de aard van de vergoeding. Als de ontslagvergoeding een verbetering is van de beloningen na afloop van het dienstverband, vindt waardering plaats volgens dezelfde grondslagen die worden toegepast voor pensioenregelingen. Andere ontslagvergoedingen worden gewaardeerd op basis van de beste schatting van de bedragen die noodzakelijk zijn om de verplichting af te wikkelen.

1.1.4 GRONDSLAGEN VAN WAARDERING EN RESULTAATBEPALING

Pensioenen

Stichting Egala Zorg heeft voor haar werknemers een toegezegde pensioenregeling. Hiervoor in aanmerking komende werknemers hebben op de pensioengerechtigde leeftijd recht op een pensioen dat is gebaseerd op het gemiddeld verdiende loon berekend over de jaren dat de werknemer pensioen heeft opgebouwd bij de Stichting. De verplichtingen, die voortvloeien uit deze rechten van haar personeel, zijn ondergebracht bij het bedrijfstakpensioenfonds Zorg en Welzijn. De Stichting betaalt hiervoor premies waarvan de helft door de werkgever wordt betaald en de helft door de werknemer. De pensioenrechten worden jaarlijks geïndexeerd, indien en voor zover de beleidsdekkingsgraad van het pensioenfonds (het vermogen van het pensioenfonds gedeeld door haar financiële verplichtingen) dit toelaat. Per 1 januari 2015 gelden nieuwe regels voor pensioenfondsen. Daarbij behoort ook een nieuwe berekening van de beleidsdekkingsgraad. De 'nieuwe' beleidsdekkingsgraad is het gemiddelde van de laatste twaalf dekkingsgraden. Door een gemiddelde te gebruiken, zal de dekkingsgraad nu minder sterk schommelen.

In december 2025 bedroeg de dekkingsgraad 126,0%.

Het vereiste niveau van de dekkingsgraad is 121,4%. PFZW heeft in januari 2020 een herstelplan opgesteld voor De Nederlandsche Bank. Dit herstelplan gaat uit van een toereikend herstel van de dekkingsgraad ultimo 2027.

Het herstel van de dekkingsgraad wordt gerealiseerd door:

- een verhoging van de premie met een premieopslag van 2%-punt gedurende de herstelperiode. Deze opslag is bedoeld om de dekkingsgraad sneller te laten herstellen en op termijn terug te keren naar een financiële positie waarin het weer mogelijk is om de pensioenen te verhogen (indexeren).
- het niet volledig verhogen van de pensioenen gedurende de uitvoering van het herstelplan. Volgens de wettelijke eisen kan (geleidelijk) verhogen pas vanaf een dekkingsgraad van 110%. Bij een dekkingsgraad van ongeveer 130% kan PFZW volledig indexeren. Het indexeren van de pensioenen heeft echter wel tot gevolg dat het herstel langzamer gaat. Als PFZW niet tijdig uit herstel komt, dan kan het nog het indexatiebeleid aanpassen (door bijvoorbeeld later te indexeren).

PFZW voorziet geen noodzaak voor de aangesloten instellingen om extra stortingen te verrichten. Raffy-Leystroom heeft geen verplichting tot het voldoen van aanvullende bijdragen in geval van een tekort bij het pensioenfonds, anders dan het effect van hogere toekomstige premies. Raffy-Leystroom heeft daarom alleen de verschuldigde premies tot en met het einde van het boekjaar in de jaarrekening verantwoord.

Financiële baten en lasten

De financiële baten en lasten betreffen van derden ontvangen (te ontvangen) en aan derden betaalde (te betalen) interest.

Rentebaten en rentelasten worden tijdsevenredig verwerkt, rekening houdend met de effectieve rentevoet van de betreffende activa en passiva. Bij de verwerking van de rentelasten wordt rekening gehouden met de verantwoorde transactiekosten op de ontvangen leningen die als onderdeel van de berekening van de effectieve rente worden meegenomen.

1.1.4 GRONDSLAGEN VAN WAARDERING EN RESULTAATBEPALING

Overheidssubsidies

Overheidssubsidies worden aanvankelijk in de balans opgenomen als vooruitontvangen baten zodra er redelijke zekerheid bestaat dat zij zullen worden ontvangen en dat de groep zal voldoen aan de daaraan verbonden voorwaarden. Subsidies ter compensatie van door de groep gemaakte kosten worden systematisch als opbrengsten in de resultatenrekening opgenomen in dezelfde periode als die waarin de kosten worden gemaakt. Subsidies ter compensatie van de groep voor de kosten van een actief worden systematisch in de winst-en-verliesrekening opgenomen gedurende de gebruiksduur van het actief. Een krediet afgesloten tegen een lagere rente dan de marktrente, wordt als schuld in de balans opgenomen waarbij waardering plaatsvindt zoals opgenomen onder Financiële instrumenten. Het verschil tussen het hogere ontvangen bedrag van het krediet en de boekwaarde bij eerste verwerking betreft het voordeel als gevolg van de lagere rente. Dit voordeel wordt verwerkt als overheidssubsidie.

1.1.4.4 Grondslag lease

Egala Zorg heeft leasecontracten waarbij een groot deel van de voor- en nadelen die aan de eigendom verbonden zijn, niet bij Egala Zorg ligt. Deze leasecontracten worden verantwoord als operationele leasing. Leasebetalingen worden, rekening houdend met ontvangen vergoedingen van de lessor, op lineaire basis verwerkt in de winst- en -verliesrekening over de looptijd van het contract.

1.1.4.5 Grondslagen voor de opstelling van het kasstroomoverzicht

Het kasstroomoverzicht is opgesteld volgens de indirecte methode. De geldmiddelen in het kasstroomoverzicht bestaan uit de liquide middelen.

Ontvangsten en uitgaven uit hoofde van interest zijn opgenomen onder de kasstroom uit operationele activiteiten.

Transacties waarbij geen ruil van kasmiddelen plaatsvindt, waaronder financiële leasing, zijn niet in het kasstroomoverzicht opgenomen. De betaling van de leasetermijnen uit hoofde van het financiële leasecontract zijn voor het gedeelte dat betrekking heeft op de aflossing als een uitgave uit financieringsactiviteiten aangemerkt en voor het gedeelte dat betrekking heeft op de interest als een uitgave uit operationele activiteiten.

1.1.4.6 Grondslagen voor gebeurtenissen na balansdatum

Gebeurtenissen die nadere informatie geven over de feitelijke situatie per balansdatum en die blijken tot aan de datum van het opmaken van de jaarrekening worden verwerkt in de jaarrekening.

Gebeurtenissen die geen nadere informatie geven over de feitelijke situatie per balansdatum worden niet in de jaarrekening verwerkt. Als dergelijke gebeurtenissen van belang zijn voor de oordeelsvorming van de gebruikers van de jaarrekening, worden de aard en de geschatte financiële gevolgen ervan toegelicht in de jaarrekening.

1.1.4.7 Waarderingsgrondslagen WNT

Voor de uitvoering van de Wet normering topinkomens (WNT) heeft de instelling zich gehouden aan de wet- en regelgeving inzake de WNT, waaronder de instellingsspecifieke (sectorale) regels.

1.1.5 TOELICHTING OP DE BALANS

ACITVA

1. Materiële vaste activa

	Bedrijfs- gebouwen en terreinen €	Machines en installaties €	Andere vaste bedrijfs- middelen, technische en administratieve uitrusting €	Materiële vaste bedrijfsactiva in uitvoering en vooruitbetalingen op materiële vaste activa €	Totaal €
Stand per 1 januari 2025					
- aanschafwaarde	504.214	251.460	3.105.165	778.095	4.638.934
- cumulatieve herwaarderingen	0	0	0	0	0
- cumulatieve afschrijvingen	245.403	34.592	1.987.153	0	2.267.148
Boekwaarde per 1 januari 2025	<u>258.811</u>	<u>216.868</u>	<u>1.118.012</u>	<u>778.095</u>	<u>2.371.786</u>
Mutaties in het boekjaar					
- investeringen	32.956	230.100	220.608	933.962	1.417.626
- activering/herrubricering					0
- herwaarderingen					0
- afschrijvingen	62.001	27.294	278.512		367.807
- bijzondere waardeverminderingen					0
- terugname bijz. waardeverminderingen					0
<i>- terugname geheel afgeschreven activa</i>					
.aanschafwaarde					0
.cumulatieve herwaarderingen					0
.cumulatieve afschrijvingen					0
<i>- desinvesteringen</i>					
aanschafwaarde			22.750		22.750
cumulatieve herwaarderingen					0
cumulatieve afschrijvingen			22.750		22.750
per saldo	0	0	0	0	0
Mutaties in boekwaarde (per saldo)	<u>-29.045</u>	<u>202.806</u>	<u>-57.904</u>	<u>933.962</u>	<u>1.049.819</u>
Stand per 31 december 2025					
- aanschafwaarde	537.170	481.560	3.303.023	1.712.057	6.033.810
- cumulatieve herwaarderingen	0	0	0	0	0
- cumulatieve afschrijvingen	307.404	61.886	2.242.915	0	2.612.205
Boekwaarde per 31 december 2025	<u>229.766</u>	<u>419.674</u>	<u>1.060.108</u>	<u>1.712.057</u>	<u>3.421.605</u>
<i>Afschrijvingspercentage</i>	5-10%	6,67% - 10%	10-33%	0,0%	

Toelichting:

De renovatie van de afdelingen en het kantorengedeelte van Raffy is begin 2026 voltooid.

1.1.5 TOELICHTING OP DE BALANS

ACITVA

2. Financiële vaste activa

	Overige vorderingen	Totaal
	€	€
Boekwaarde per 1 januari 2025	300.000	300.000
(Terugname) waardeverminderingen	100.000	100.000
Boekwaarde per 31 december 2025	<u>200.000</u>	<u>200.000</u>

1.1.5 TOELICHTING OP DE BALANS

3. Vorderingen

De specificatie van de overige vorderingen en overlopende activa is als volgt:

	31-dec-25	31-dec-24
	€	€
Overige vorderingen		
- Vorderingen uit hoofde van financieringstekort	13.036	14.851
- Zorgverzekeraars inzake ZVW	47.452	36.548
- Gemeenten inzake WMO	9.708	7.197
Overige vorderingen	<u>70.196</u>	<u>58.596</u>
Overlopende activa		
- Rente	41.479	54.464
- Nog te ontvangen bedragen	17.699	51.613
- Vooruitbetaalde bedragen	328.784	116.113
Totaal overige vorderingen	<u>387.962</u>	<u>222.190</u>

Toelichting:

De stijging bij vooruitbetaalde bedragen wordt veroorzaakt doordat de premies van de verzekeringen voor de WGA/ERD en de ZW in 2025 al in december betaald zijn en in 2024 deze bedragen nog in de post Crediteuren zaten.

	2024	2025	totaal
	€	€	€
Saldo per 1 januari	14.851		14.851
Financieringsverschil boekjaar		13.036	13.036
Correcties voorgaande jaren	0		
Betalingen/ontvangsten	-14.851		-14.851
Subtotaal mutatie boekjaar	<u>0</u>	<u>13.036</u>	<u>13.036</u>

Stadium van vaststelling (per erkenning):

c b

a= interne berekening

b= overeenstemming met Zorgkantoor

c= definitieve vaststelling NZa

	31-dec-25	31-dec-24
	€	€
Waarvan gepresenteerd als:		
- vorderingen uit hoofde van financieringstekort	13.036	14.851
- schulden uit hoofde van financieringsoverschot	0	0
	<u>13.036</u>	<u>14.851</u>

Specificatie financieringsverschil in het boekjaar

	31-dec-25	31-dec-24
	€	€
Wettelijk budget voor aanvaardbare kosten Wlz-zorg (exclusief subsidies)	26.318.118	25.570.180
Af: vergoedingen ter dekking van het wettelijk budget	26.305.082	25.555.329
Totaal financieringsverschil	<u>13.036</u>	<u>14.851</u>

Toelichting:

Alle vorderingen hebben een looptijd korter dan 1 jaar.

1.1.5 TOELICHTING OP DE BALANS

4. *Liquide middelen*

De specificatie is als volgt:

	<u>31-dec-25</u>	<u>31-dec-24</u>
	€	€
Bankrekeningen	4.930.104	6.046.742
Kassen	412	660
Kruisposten	10.588	-562
Totaal liquide middelen	<u>4.941.104</u>	<u>6.046.840</u>

Toelichting:

De liquide middelen zijn vrij beschikbaar. De verlaging van het saldo liquide middelen ten opzichte van ultimo 2024 wordt voor € 870.000 verklaard door de renovatie van Raffy.

1.1.5 TOELICHTING OP DE BALANS

PASSIVA

5. Eigen vermogen

Het eigen vermogen bestaat uit de volgende componenten:

	<u>31-dec-25</u>	<u>31-dec-24</u>
	€	€
Reserve aanvaardbare kosten	4.701.808	4.247.604
Totaal eigen vermogen	<u>4.701.808</u>	<u>4.247.604</u>

Bestemmingsfondsen

Het verloop is als volgt weer te geven:

	<u>Saldo per 1-jan-2025</u>	<u>Resultaat- bestemming</u>	<u>Overige mutaties</u>	<u>Saldo per 31-dec-2025</u>
	€	€	€	€
Bestemmingsfonds	4.247.604	454.204	0	4.701.808
Totaal bestemmingsfondsen	<u>4.247.604</u>	<u>454.204</u>	<u>0</u>	<u>4.701.808</u>

6. Voorzieningen

Het verloop is als volgt weer te geven:

	<u>Saldo per 1-jan-2025</u>	<u>Dotatie</u>	<u>Onttrekking</u>	<u>Vrijval</u>	<u>Saldo per 31-dec-2025</u>
	€	€	€	€	€
Jubileumverplichtingen	134.490	8.635	4.350		138.775
Langdurig zieken	209.193	65.665	103.663	80.577	90.618
45+ regeling	19.660	103.134		11.411	111.383
Generatieregeling	0	56.436			56.436
Inlooprisico Wga	32.150		11.870		20.280
Totaal voorzieningen	<u>395.493</u>	<u>233.870</u>	<u>119.883</u>	<u>91.988</u>	<u>417.492</u>

Toelichting in welke mate (het totaal van) de voorzieningen als langlopend moeten worden beschouwd:

	<u>31-dec-2025</u>
Kortlopend deel van de voorzieningen (< 1 jr.)	125.780
Langlopend deel van de voorzieningen (> 1 jr.)	291.713
hiervan > 5 jaar	104.080

Toelichting per categorie voorziening:

De voorziening voor toekomstige jubileumuitkeringen is gebaseerd op het huidige personeelsbestand met hierin begrepen een kansfactor voor het behalen van de betreffende jubilea.

Bij het bepalen van de voorziening langdurig zieken is ingeschat welke medewerkers na 31 december 2025 ziek zijn en (waarschijnlijk) blijven tot de maximale ziekteperiode van 2 jaren is bereikt.

De voorziening 45 plus regeling is gevormd voor medewerkers die ultimo 2025 mogelijk voldoen aan de regeling voor vervroegde uittreding. Het voorziene bedrag is gebaseerd op een interne berekening.

Voor de generatieregeling is een voorziening gevormd voor de medewerkers die binnen nu en 3 jaar de pensioengerechtigde leeftijd bereiken.

Voor het inlooprisico van de Wga is een voorziening gevormd ter dekking van de toekomstige werkgeverskosten voor de komende vijf jaren vanaf 2023.

1.1.5 TOELICHTING OP DE BALANS**PASSIVA****7. Langlopende schulden (voor meer dan 1 jaar)**

<i>De specificatie is als volgt:</i>	<u>31-dec-25</u>	<u>31-dec-24</u>
	€	€
Lening Rabobank	896.805	1.024.929
Totaal langlopende schulden (voor meer dan 1 jaar)	<u>896.805</u>	<u>1.024.929</u>
 <i>Het verloop is als volgt weer te geven:</i>		
	<u>2025</u>	<u>2024</u>
	€	€
Stand per 1 januari	1.153.053	0
Bij: nieuwe leningen		1.270.500
Af: aflossingen	128.124	117.447
Stand per 31 december	<u>1.024.929</u>	<u>1.153.053</u>
Af: aflossingsverplichting komend boekjaar	128.124	128.124
Stand langlopende schulden per 31 december	<u>896.805</u>	<u>1.024.929</u>
 <i>Toelichting in welke mate (het totaal van) de langlopende schulden als langlopend moeten worden beschouwd:</i>		
Kortlopend deel van de langlopende schulden (< 1 jr.), aflossingsverplichtingen	128.124	128.124
Langlopend deel van de langlopende schulden (> 1 jr.) (balanspost)	1.024.929	1.153.053
hiervan > 5 jaar	384.372	512.496

De aflossingsverplichtingen van komend boekjaar zijn verantwoord onder de kortlopende schulden.

Toelichting:

Voor de renovatie van Raffy is in 2024 een geldlening afgesloten ter hoogte van € 1.270.500. Als zekerheden zijn het pandrecht voor de bedrijfsmiddelen en huidige en toekomstige rechten en vorderingen opgenomen. Verder is als niet-financieringsbepaling opgenomen dat er tot een maximumbedrag van € 250.000 financiële verplichtingen met anderen kunnen worden aangegaan.

8. Overige kortlopende schulden

<i>De specificatie is als volgt:</i>	<u>31-dec-25</u>	<u>31-dec-24</u>
Overige schulden:		
Aflossingsverplichting geldlening	128.124	128.124
Crediteuren	353.694	822.581
Belastingen en premies sociale verzekeringen	180.462	441.514
Schulden terzake van pensioenen	611.946	365.460
Vakantiegeld	552.804	469.261
Vakantiedagen	630.383	596.029
Eindejaarsuitkering	150.937	114.704
Totaal overige schulden	<u>2.608.350</u>	<u>2.937.673</u>
Overlopende passiva:		
Nog te betalen salarissen	112.860	147.932
Nog te betalen kosten	298.788	280.419
Totaal overlopende passiva	<u>411.648</u>	<u>428.351</u>

Toelichting:

Ultimo 2025 is het saldo crediteuren lager ten opzichte van ultimo 2024. De voornaamste reden is tijdige verwerking van de facturen en betalingen eind 2025. De fluctuatie in de post belastingen en premies sociale verzekeringen wordt veroorzaakt door een timingsverschil in de betaling. Dit geldt ook voor de post schulden terzake van pensioenen.

1.1.5 TOELICHTING OP DE BALANS

9. Financiële instrumenten

Algemeen

Egala Zorg maakt in de normale bedrijfsuitoefening gebruik van uiteenlopende financiële instrumenten die de instelling blootstellen aan markt- en/of kredietrisico's. Deze betreffen financiële instrumenten die in de balans zijn opgenomen.

De instelling handelt niet in financiële derivaten en heeft procedures en gedragslijnen om de omvang van het kredietrisico bij elke tegenpartij of markt te beperken. Bij het niet nakomen door een tegenpartij van aan de instellingen verschuldigde betalingen blijven eventuele daaruit voortvloeiende verliezen beperkt tot de marktwaarde van de desbetreffende instrumenten. De contractwaarde of fictieve hoofdsommen van de financiële instrumenten zijn slechts een indicatie van de mate waarin van dergelijke financiële instrumenten gebruik wordt gemaakt en niet van het bedrag van de krediet- of marktrisico's.

Kredietrisico

De vorderingen hebben met name betrekking op te ontvangen bedragen van zorgverzekeraars en de rijksoverheid waardoor het kredietrisico beperkt is.

Renterisico en kasstroomrisico

Het renterisico is beperkt tot eventuele veranderingen in de marktwaarde van opgenomen en uitgegeven leningen. Bij deze leningen is sprake van een vast rentepercentage over de gehele looptijd. De leningen worden aangehouden tot het einde van de looptijd. De instelling heeft derhalve als beleid om geen afgeleide financiële instrumenten te gebruiken om (tussentijdse) rentefluctuaties te beheersen.

Reële waarde

De reële waarde van de meeste in de balans verantwoorde financiële instrumenten, waaronder vorderingen, effecten, liquide middelen en kortlopende schulden, benadert de boekwaarde ervan.

10. Niet in de balans opgenomen verplichtingen en niet in de balans opgenomen activa

Huurverplichtingen

Stichting Egala Zorg heeft vanaf medio 2004 een jaarlijkse huurverplichting inzake de huur van het gebouw aan de Bernard de Wildestraat 400 te Breda voor de locatie Raffy. In 2025 is het huurcontract aangepast. Het nieuwe huurcontract heeft een looptijd van 10 jaar. De huurverplichting voor 2026 is berekend op € 773.000 (prijspeil 2026).

Voor de locatie De Leystroom zijn de huurverplichtingen voor het komend jaar € 767.000 (prijspeil 2025). De huurovereenkomst loopt tot 2035.

Vanaf 1 mei 2021 is de locatie Buurstede in Oosterhout in gebruik genomen. In 2023 is de locatie met 1 verdieping uitgebreid. In afwachting van de realisatie van de nieuwbouw is het huidige huurcontract verlengd tot eind 2027. De huurkosten bedragen € 509.000 per jaar (prijspeil 2026).

De (financiële) huurverplichtingen bedragen voor de komende jaren zijn als volgt.

Korter dan 1 jaar	€ 2.056.000
Tussen de 1 en de 5 jaar	€ 6.689.000
Groter dan 5 jaar	€ 8.466.000

Verplichtingen uit hoofde van het macrobeheersinstrument

De prestaties wijkverpleging zijn met ingang van 2015 gefinancierd vanuit de Zvw. Onderdeel van de regeling is dat een overschrijding van het landelijk budgetplafond voor wijkverpleging zal worden teruggevorderd van de zorginstellingen naar ieders aandeel in de overschrijding (macrobeheersinstrument). Zorgaanbieders kunnen op basis hiervan een terugbetalingsverplichting opgelegd krijgen in 2026.

Bij het opstellen van de jaarrekening 2025 bestaat nog geen inzicht in de omvang van deze verplichting. Stichting Egala Zorg is niet in staat een betrouwbare inschatting te maken van de uit het macrobeheersinstrument voortkomende verplichting en deze te kwantificeren. Als gevolg daarvan is deze verplichting niet tot uitdrukking gebracht in de balans van de Stichting per 31 december 2025.

Overwerkvergoeding voor deeltijdwerkers

Op 29 juli 2024 heeft het Europese Hof een uitspraak gedaan met betrekking tot de overwerkvergoeding voor medewerkers die in deeltijd werken. De uitspraak kan gevolgen hebben voor de wijze waarop overuren worden beloond en zou mogelijk kunnen leiden tot een nabetaling met terugwerkende kracht voor deeltijdwerkers. Op dit moment wordt onderzocht of en in hoeverre deze uitspraak van het Europese Hof van toepassing is op de zorgsector en op de verschillende (al dan niet algemeen verbindend verklaarde) Cao's die in de zorg worden gebruikt, en welke financiële impact dit met zich mee kan brengen. Er zijn ten aanzien van de uitspraak van het Europese Hof nog veel vragen en onzekerheden, onder andere over een eenduidig te maken onderscheid tussen voltijdwerkers en deeltijdwerkers, over welke periode met terugwerkende kracht deze uitspraak van toepassing zou zijn, over het effect van de in veel Cao's c.q. zorgorganisaties toegepaste jaarurensystematiek en over de beschikbaarheid en betrouwbaarheid van de benodigde onderliggende data. De mogelijke verplichtingen die voortvloeien uit de uitspraak van het Europese Hof zijn als gevolg van deze vragen en onzekerheden op dit moment nog niet met voldoende zekerheid vast te stellen. Om die reden zijn deze niet in de balans opgenomen. Wij volgen de ontwikkelingen nauwgezet en zullen, indien noodzakelijk, in toekomstige verslagperiodes nadere informatie verstrekken over de mogelijke financiële consequenties.

1.1.5 Overzicht langlopende schulden ultimo 2025

Leninggever	Afsluitdatum	Hoofdsom	Totale looptijd	Soort lening	Werkelijke rente	Einde rentevaste periode	Restschuld 31 december 2024	Nieuwe leningen in 2025	Aflossing in 2025	Restschuld 31 december 2025	Restschuld over 5 jaar	Resterende looptijd in jaren eind 2025	Aflossings wijze	Aflossing 2026	Gestelde zekerheden
Rabobank	12-1-2024	€ 1.270.500	10 jaar	geldlening	% 5,45%	1-2-2031	€ 1.153.053	€ 0	€ 128.124	€ 1.024.929	€ 384.309	8,08 jaar	lineair	€ 128.124	geen
Totaal							1.153.053	0	128.124	1.024.929	384.309			128.124	

1.1.6 TOELICHTING OP DE RESULTATENREKENING

BATEN

11. Baten uit beroeps- of bedrijfsmatige zorgverlening

Toelichting:

De Wlz omzet is in 2025 met 3% gestegen. De omzetgroei kan met name verklaard worden door een stijging van de tarieven (+4,4%).

12. Andere beroeps- of bedrijfsmatige activiteiten

De specificatie is als volgt:

	<u>2025</u>	<u>2024</u>
	€	€
Wet maatschappelijke ondersteuning	102.548	80.441
Verhuuropbrengsten	38.037	41.696
Opbrengsten maaltijden	205.131	201.832
Opbrengsten andere dienstverlening aan cliënten	162.769	164.650
Opbrengsten diensten aan andere organisaties en detachering	18.083	8.750
Overige opbrengsten	97.045	50.200
Totaal	<u>623.613</u>	<u>547.569</u>

Toelichting:

De overige opbrengsten stijgen als gevolg incidentele baten en een toename van het aantal cliënten bij de dagbesteding.

13. Overige bedrijfsopbrengsten

De specificatie is als volgt:

	<u>2025</u>	<u>2024</u>
	€	€
Overige subsidies	117.285	82.874
Totaal	<u>117.285</u>	<u>82.874</u>

Toelichting:

In 2025 zijn extra (incidentele) subsidies ontvangen.

1.1.6 TOELICHTING OP DE RESULTATENREKENING

LASTEN

14. Kosten uitbesteed werk en andere externe kosten

De specificatie is als volgt:	<u>2025</u>	<u>2024</u>
	€	€
Kosten dienstverlening door onderaannemers	25.747	16.827
Kosten personeel niet in loondienst:		
- Kosten ingehuurd personeel/ uitzendkrachten	935.413	1.717.152
	<u>961.160</u>	<u>1.733.979</u>

Toelichting:

Vooruitlopend op de wetswijziging rondom zzp'ers (wet DBA) en uit kostenbesparende overwegingen is de inhuur van medewerkers in 2025 zoveel als mogelijk gereduceerd. Niet in de laatste plaats komt dit ook zeker de kwaliteit van zorg ten goede.

15. Lonen en salarissen

De specificatie is als volgt:	<u>2025</u>	<u>2024</u>
	€	€
Lonen en salarissen	14.632.510	13.147.291
	<u>14.632.510</u>	<u>13.147.291</u>
Gemiddeld aantal personeelsleden op basis van full-time eenheden	<u>281</u>	<u>266</u>

Toelichting:

De salariskosten zijn per 1 juli 2025 geïndexeerd met 4%. Samen met de stijging van de FTE's ten opzichte van 2024 verklaart dit de stijging van de post Lonen en Salarissen met 11%. Hier tegenover staat een lagere inhuur van medewerkers van € 780.000.

16. Afschrijvingen op immateriële en materiële vaste activa

De specificatie is als volgt:	<u>2025</u>	<u>2024</u>
	€	€
Afschrijvingen:		
- materiële vaste activa	367.054	355.531
Totaal afschrijvingen	<u>367.054</u>	<u>355.531</u>

Toelichting:

De stijging van de afschrijvingen wordt veroorzaakt door de afschrijving van de verbouwing op Lâle.

1.1.6 TOELICHTING OP DE RESULTATENREKENING

LASTEN

17. Overige bedrijfskosten

De specificatie is als volgt:	<u>2025</u>	<u>2024</u>
	€	€
Voedingsmiddelen en hotelmatige kosten	1.618.400	1.620.934
Patiënt- en bewonersgebonden kosten	893.309	767.844
Overige personeelskosten	713.707	653.111
Algemene kosten	1.571.860	1.545.842
Huur en leasing	1.887.162	1.939.924
Onderhoudskosten	548.193	380.257
Energiekosten	467.657	582.731
Totaal overige bedrijfskosten	<u>7.700.288</u>	<u>7.490.643</u>

Toelichting:

Ten opzichte van 2024 zijn in 2025 meer onderhoudswerkzaamheden uitgevoerd.

18. Rentebaten en soortgelijke opbrengsten

De specificatie is als volgt:	<u>2025</u>	<u>2024</u>
	€	€
Rentebaten	41.479	54.464
Totaal rentebaten	<u>41.479</u>	<u>54.464</u>

Toelichting:

De rentebaten zijn in 2025 lager dan in 2024 door en lagere ontvangen rente en een gemiddeld lager liquiditeitssaldo.

19. Rentelasten en soortgelijke kosten

De specificatie is als volgt:	<u>2025</u>	<u>2024</u>
Rentelasten	-60.454	-65.560
Totaal rentelasten	<u>-60.454</u>	<u>-65.560</u>

Toelichting:

De rentelasten zijn het gevolg van de geldlening die begin 2024 is opgenomen.

1.1.6 TOELICHTING OP DE RESULTATENREKENING

20. Wet normering topinkomens (WNT)

Leidinggevende topfunctionarissen met dienstbetrekking

	M.P.A.A.van Zoom
Functie (functienaam)	Bestuurder
In dienst vanaf (datum begin functievervulling)	1-feb-23
In dienst tot en met (datum einde functievervulling)	
(Fictieve) dienstbetrekking?	Ja
Deeltijdfactor (minimaal 0,025 fte)	100%
Beloning plus belastbare onkostenvergoedingen	172.154
Voorzieningen ten behoeve van beloningen betaalbaar op termijn	15.960
Totaal bezoldiging uit hoofde van de functie van topfunctionaris	188.114
Individueel toepasselijk bezoldigingsmaximum	201.000

Vergelijkende cijfers 2024

Totaal bezoldiging in kader van de WNT	174.206
Individueel toepasselijk bezoldigingsmaximum	190.000

1.1.6 TOELICHTING OP DE RESULTATENREKENING

Toezichthoudende topfunctionarissen

	K.D.H. Bernhard	A.M. Breedveld	M. Schneijderberg
Functie (functienaam)	Voorzitter RvT	Lid RvT	Lid RvT
In dienst vanaf (datum begin functievervulling)	14-jul-17	1-apr-24	1-apr-24
In dienst tot en met (datum einde functievervulling)	13-jul-25	heden	heden
Totaal bezoldiging in kader van de WNT	10.184	12.060	12.060
Individueel toepasselijk bezoldigingsmaximum	16.025	20.100	20.100
<u>Vergelijkende cijfers 2024</u>			
Totaal bezoldiging in kader van de WNT	18.061	8.550	8.550
Individueel toepasselijk bezoldigingsmaximum	16.500	14.276	14.276
	J.H.C. Matijssen	C.A.M. Goverde	M. Duran
Functie (functienaam)	Voorzitter RvT	Lid RvT	Lid RvT
In dienst vanaf (datum begin functievervulling)	1-apr-24	27-okt-17	13-dec-19
In dienst tot en met (datum einde functievervulling)	heden	27-okt-25	heden
Totaal bezoldiging in kader van de WNT	15.689	10.608	12.060
Individueel toepasselijk bezoldigingsmaximum	24.808	16.521	20.100
<u>Vergelijkende cijfers 2024</u>			
Totaal bezoldiging in kader van de WNT	8.550	12.040	11.400
Individueel toepasselijk bezoldigingsmaximum	14.276	19.000	19.000
	N. Feijen		
Functie (functienaam)	Lid RvT		
In dienst vanaf (datum begin functievervulling)	7-nov-25		
In dienst tot en met (datum einde functievervulling)	heden		
Totaal bezoldiging in kader van de WNT	2.122		
Individueel toepasselijk bezoldigingsmaximum	3.029		
<u>Vergelijkende cijfers 2024</u>			
Totaal bezoldiging in kader van de WNT	0		
Individueel toepasselijk bezoldigingsmaximum	0		

Toelichting

De heer Matijssen is vanaf 14 juli 2025 voorzitter van de Raad van Toezicht. De heer Bernhard is per 13 juli 2025 afgetreden.

1.1.6 TOELICHTING OP DE RESULTATENREKENING

20. Wet normering topinkomens (WNT)

Leidinggevende topfunctionarissen met dienstbetrekking en leidinggevende topfunctionarissen zonder dienstbetrekking vanaf de 13e maand van hun functievervulling

Toelichting

De Raad van Toezicht heeft conform de Regeling bezoldigingsmaxima topfunctionarissen zorg- en jeugdhulp aan Stichting Egala Zorg een totaalscore van 9 punten toegekend. De daaruit volgende klassenindeling betreft Klasse III, met een bijbehorend bezoldigingsmaximum voor de Raad van Bestuur van € 201.000. Dit maximum wordt niet overschreden door de Raad van Bestuur. De onkostenvergoedingen aan mevrouw van Zoom bedragen volgens onderstaande specificatie in 2025 € 1.800

- Vaste en andere onkostenvergoedingen	1.800
- Binnenlandse en buitenlandse reiskosten	0
- Opleidingskosten	0
- Representatiekosten	0
- Overige kosten	
Totaal	1.800

Het bezoldigingsmaximum voor de voorzitter van de Raad van Toezicht bedraagt € 30.150 en voor de overige leden van de Raad van Toezicht € 20.100. Deze maxima worden niet overschreden.

21. Honoraria accountant

De honoraria van de accountant over 2025 zijn als volgt:

	<u>2025</u>	<u>2024</u>
	€	€
1 Controle van het jaardocument	63.681	61.231
2 Overige controlewerkzaamheden	5.929	6.092
3 Fiscale advisering	0	0
4 Niet-controlediensten	0	0
Totaal honoraria accountant	<u>69.610</u>	<u>67.323</u>

22. Transacties met verbonden partijen

Er hebben zich geen transacties met verbonden partijen voorgedaan op niet-zakelijke grondslag.

1.1.7 OVERIGE GEGEVENS

23. Statutaire regeling resultaatbestemming

In de statuten is bepaald dat het behaalde resultaat ter vrije beschikking staat aan het eigen vermogen.

24. Gebeurtenissen na balansdatum

Er zijn geen gebeurtenissen na balansdatum.

1.1.8 VASTSTELLING EN GOEDKEURING

Vaststelling en goedkeuring jaarrekening

De Raad van Bestuur van Stichting Egala Zorg heeft de jaarrekening 2025 vastgesteld in de vergadering van 19 mei 2026.

De Raad van Toezicht van de Stichting Egala Zorg heeft de jaarrekening 2025 goedgekeurd in de vergadering van 29 mei 2026.

Ondertekening door bestuurder en toezichthouders

Mevr. M.P.A.A. van Zoom

Bestuurder

d.d. 29 mei 2026

De heer J.H.C. Matijssen

Voorzitter RvT

d.d. 29 mei 2026

De heer M. Duran

Lid RvT

d.d. 29 mei 2026

De heer M. Schneijderberg

Lid RvT

d.d. 29 mei 2026

Mevrouw M. Breedveld

Lid RvT

d.d. 29 mei 2026

Mevrouw N. Feijen

Lid RvT

d.d. 29 mei 2026

CONTROLEVERKLARING VAN DE ONAFHANKELIJKE ACCOUNTANT

Aan: de raad van bestuur en raad van toezicht van Stichting Egala Zorg

Verklaring over de in het jaardocument opgenomen jaarrekening 2025

Ons oordeel

Wij hebben de jaarrekening 2025 van Stichting Egala Zorg te Breda gecontroleerd.

Naar ons oordeel geeft de in dit jaardocument opgenomen jaarrekening een getrouw beeld van de grootte en de samenstelling van het vermogen van Stichting Egala Zorg op 31 december 2025 en van het resultaat over 2025 in overeenstemming met de vereisten voor de jaarrekening bij en krachtens artikel 40b van de Wet marktordening gezondheidszorg en de bepalingen van en krachtens de Wet normering topinkomens (WNT).

De jaarrekening bestaat uit:

1. de balans per 31 december 2025;
2. de winst- en verliesrekening over 2025; en
3. de toelichting met een overzicht van de gehanteerde grondslagen voor financiële verslaggeving en andere toelichtingen.

Op deze jaarrekening zijn de voorschriften van de Regeling openbare jaarverantwoording WMG van toepassing.

De basis voor ons oordeel

Wij hebben onze controle uitgevoerd volgens het Nederlands recht, waaronder ook de Nederlandse controlestandaarden en het Controleprotocol WNT 2025 vallen. Onze verantwoordelijkheden op grond hiervan zijn beschreven in de sectie 'Onze verantwoordelijkheden voor de controle van de jaarrekening'.

Wij zijn onafhankelijk van Stichting Egala Zorg zoals vereist in de Verordening inzake de onafhankelijkheid van accountants bij assurance-opdrachten (ViO) en andere voor de opdracht relevante onafhankelijkheidsregels in Nederland. Verder hebben wij voldaan aan de Verordening gedrags- en beroepsregels accountants (VGBA).

Wij vinden dat de door ons verkregen controle-informatie voldoende en geschikt is als basis voor ons oordeel.

Naleving anticumulatiebepaling WNT niet gecontroleerd

In overeenstemming met het Controleprotocol WNT 2025 hebben wij de anticumulatiebepaling, bedoeld in artikel 1.6a WNT en artikel 5, lid 1, sub n en o Uitvoeringsregeling WNT, niet gecontroleerd.

Dit betekent dat wij niet hebben gecontroleerd of er wel of niet sprake is van een normoverschrijding door een leidinggevende topfunctionaris vanwege eventuele dienstbetrekkingen als leidinggevende topfunctionaris bij andere WNT-plichtige instellingen, alsmede of de in dit kader vereiste toelichting juist en volledig is.

Verklaring over de in het jaardocument opgenomen andere informatie

Het jaardocument omvat andere informatie, naast de jaarrekening en onze controleverklaring daarbij. De andere informatie bestaat uit:

- het bestuursverslag; en
- de overige gegevens.

Op grond van onderstaande werkzaamheden zijn wij van mening dat de andere informatie met de jaarrekening verenigbaar is en geen materiële afwijkingen bevat.

Wij hebben de andere informatie gelezen en hebben op basis van onze kennis en ons begrip, verkregen vanuit de jaarrekeningcontrole of anderszins, overwogen of de andere informatie materiële afwijkingen bevat.

Met onze werkzaamheden hebben wij voldaan aan de vereisten in de Regeling openbare jaarverantwoording WMG en de Nederlandse Standaard 720. Deze werkzaamheden hebben niet dezelfde diepgang als onze controlewerkzaamheden bij de jaarrekening.

De raad van bestuur is verantwoordelijk voor het opstellen van de andere informatie, waaronder het bestuursverslag en de overige gegevens, alsmede voor het toevoegen van het verslag van de interne toezichthouder, in overeenstemming met de Regeling openbare jaarverantwoording WMG.

Beschrijving van verantwoordelijkheden met betrekking tot de jaarrekening

Verantwoordelijkheden van de raad van bestuur en de raad van toezicht voor de jaarrekening

De raad van bestuur is verantwoordelijk voor het opmaken en getrouw weergeven van de jaarrekening in overeenstemming met de vereisten voor de jaarrekening bij en krachtens artikel 40b van de Wet marktordening gezondheidszorg en de bepalingen van en krachtens de Wet Normering Topinkomens (WNT). In dit kader is de raad van bestuur verantwoordelijk voor een zodanige interne beheersing die de raad van bestuur noodzakelijk acht om het opmaken van de jaarrekening mogelijk te maken zonder afwijkingen van materieel belang als gevolg van fraude of fouten.

Bij het opmaken van de jaarrekening moet de raad van bestuur afwegen of de organisatie in staat is om haar werkzaamheden in continuïteit voort te zetten. Op grond van genoemd verslaggevingsstelsel moet de raad van bestuur de jaarrekening opmaken op basis van de continuïteitsveronderstelling, tenzij de raad van bestuur het voornemen heeft om de organisatie te liquideren of de bedrijfsactiviteiten te beëindigen of als beëindiging het enige realistische alternatief is. De raad van bestuur moet gebeurtenissen en omstandigheden waardoor gereede twijfel zou kunnen bestaan of de organisatie haar activiteiten in continuïteit kan voortzetten, toelichten in de jaarrekening.

De raad van toezicht is verantwoordelijk voor het uitoefenen van toezicht op het proces van financiële verslaggeving van de organisatie.

Onze verantwoordelijkheden voor de controle van de jaarrekening

Onze verantwoordelijkheid is het zodanig plannen en uitvoeren van een controleopdracht dat wij daarmee voldoende en geschikte controle-informatie verkrijgen voor het door ons af te geven oordeel.

Onze controle is uitgevoerd met een hoge mate maar geen absolute mate van zekerheid waardoor het mogelijk is dat wij tijdens onze controle niet alle afwijkingen van materieel belang als gevolg van fraude of fouten ontdekken.

Afwijkingen kunnen ontstaan als gevolg van fraude of fouten en zijn materieel indien redelijkerwijs kan worden verwacht dat deze, afzonderlijk of gezamenlijk, van invloed kunnen zijn op de economische beslissingen die gebruikers op basis van deze jaarrekening nemen. De materialiteit beïnvloedt de aard, timing en omvang van onze controlewerkzaamheden en de evaluatie van het effect van onderkende afwijkingen op ons oordeel.

Wij hebben deze accountantscontrole professioneel kritisch uitgevoerd en hebben waar relevant professionele oordeelsvorming toegepast in overeenstemming met de Nederlandse controlestandaarden, het Controleprotocol WNT 2025, ethische voorschriften en de onafhankelijkheidseisen. Onze controle bestond onder andere uit:

- het identificeren en inschatten van de risico's dat de jaarrekening afwijkingen van materieel belang bevat als gevolg van fraude of fouten, het in reactie op deze risico's bepalen en uitvoeren van controlewerkzaamheden en het verkrijgen van controle-informatie die voldoende en geschikt is als basis voor ons oordeel. Bij fraude is het risico dat een afwijking van materieel belang niet ontdekt wordt groter dan bij fouten. Bij fraude kan sprake zijn van samenspanning, valsheid in geschrifte, het opzettelijk nalaten transacties vast te leggen, het opzettelijk verkeerd voorstellen van zaken of het doorbreken van de interne beheersing;
- het verkrijgen van inzicht in de interne beheersing die relevant is voor de controle met als doel controlewerkzaamheden te selecteren die passend zijn in de omstandigheden. Deze werkzaamheden hebben niet als doel om een oordeel uit te spreken over de effectiviteit van de interne beheersing van de organisatie;
- het evalueren van de geschiktheid van de gebruikte grondslagen voor financiële verslaggeving en het evalueren van de redelijkheid van schattingen door de raad van bestuur en de toelichtingen die daarover in de jaarrekening staan;
- het vaststellen dat de door het raad van bestuur gehanteerde continuïteitsveronderstelling aanvaardbaar is. Tevens het op basis van de verkregen controle-informatie vaststellen of er gebeurtenissen en omstandigheden zijn waardoor gereede twijfel zou kunnen bestaan of de organisatie haar activiteiten in continuïteit kan voortzetten. Als wij concluderen dat er een onzekerheid van materieel belang bestaat, zijn wij verplicht om aandacht in onze controleverklaring te vestigen op de relevante gerelateerde toelichtingen in de jaarrekening. Als de toelichtingen inadequaat zijn, moeten wij onze verklaring aanpassen. Onze conclusies zijn gebaseerd op de controle-informatie die verkregen is tot de datum van onze controleverklaring. Toekomstige gebeurtenissen of omstandigheden kunnen er echter toe leiden dat een organisatie haar continuïteit niet langer kan handhaven;
- het evalueren van de presentatie, structuur en inhoud van de jaarrekening en de daarin opgenomen toelichtingen; en
- het evalueren of de jaarrekening een getrouw beeld geeft van de onderliggende transacties en gebeurtenissen.

Wij communiceren met de raad van toezicht onder andere over de geplande reikwijdte en timing van de controle en over de significante bevindingen die uit onze controle naar voren zijn gekomen, waaronder eventuele significante tekortkomingen in de interne beheersing.

's-Hertogenbosch, 29 mei 2026
Q-Concepts Accountancy B.V.

K.G.M. Hellings – van der Vleuten MSc RA